



Elusen GIG Gogledd Cymru
Awyr Las
Blue Sky
The North Wales NHS Charity

Adroddiad Blynyddol a Chyfrifon

2020 - 2021

Awyr Las / Blue Sky yw teitl gweithredol Elusen Bwrdd Elusennol
Betsi Cadwaladr ac Elusennau Cysylltiedig Eraill
Rhif Elusen Cofrestredig 1138976



Cynnwys

Croeso gan y Llywydd Anrhydeddust	01
Uchafbwyntiau	03
Am yr elusen	06
Gweledigaeth	08
Strategaeth	09
Tîm Cymorth Awyr Las	10
Cipolwg ar y flwyddyn	11
Enghreifftiau o'r cyllid a ddyfarnwyd	12
Grantiau dros £5,000	15
Rhoddion mewn nwyddau	17
Capten Tom Elusennau'r GIG Gyda'i Gilydd	18
Straeon codwyr arian	21
Gwirfoddoli	25
Edrych ymlaen	26
Llywodraethu	28
Strategaeth buddsoddi	29
Pwyllgor Cronfeydd Elusennol	30
Proses gwneud grantiau	33
Crynodeb ariannol	34
Mantolen	35
Risg	36
Polisi cronfeydd wrth gefn	38
Cyfrifon	39

Croeso

Gan Lywydd Anrhydeddus Awyr Las

Arglwydd Barry Jones

Rwy'n falch o gyhoeddi Adroddiad a Chyfrifon Blynyddol Awyr Las ar gyfer 2020/21.



Mae'n anodd credu bod blwyddyn wedi mynd heibio ers i mi ysgrifennu'r cyflwyniad ar gyfer yr Adroddiad Blynyddol blaenorol. Bryd hynny, roedd y byd yng nghanol argyfwng iechyd cyhoeddus - COVID-19.

Dros y flwyddyn ddiwethaf, mae COVID-19 wedi achosi niwed mawr. Mae wedi bod yn ddi-ildio, ac mae wedi effeithio ar bob un ohonom. Wrth i mi fyfyrio ar y flwyddyn sydd wedi mynd heibio, rwy'n teimlo'n obeithiol iawn am y dyfodol. Er bod COVID-19 yn parhau i fod yn fygythiad gwirioneddol, roeddwn yn falch iawn o ddysgu yn ystod yr adroddiad hwn am sut mae Awyr Las wedi cefnogi'r GIG yng Ngogledd Cymru i addasu, a chynllunio am ddyfodol y tu hwnt i effeithiau uniongyrchol y pandemig.

Diolch i'ch rhoddion a'ch cefnogaeth, mae'r elusen wedi gallu buddsoddi mewn mentrau pwysig i les staff,* gan helpu staff ymroddedig y GIG i aros yn ddiogel ac yn iach, a pharhau i wneud eu gorau posibl dros eu cleifion yn ystod yr amseroedd mwyaf heriol hyn.

Mae eich cefnogaeth hefyd wedi hybu arloesedd. Er enghraifft, gosodwyd Ystafell Efelychu ar gyfer timau Adran Achosion Brys, i'w helpu i hyfforddi ar gyfer sefyllfaoedd sy'n peryglu bywyd pan fydd gan glaf COVID-19. Mae'r Gymrodoriaeth Addysg Feddygol newydd sbon wedi galluogi meddyg iau arbenigol i gael y wybodaeth ddiweddaraf am driniaethau COVID-19, gan rannu arfer gorau â chydweithwyr a helpu staff y GIG i ddysgu'n gyflym o brofiad ac ymchwil. Mae'r prosiect "Masgiau Clir ar gyfer Cyfathrebu", a ariennir gan Awyr Las drwy Hac Iechyd Cymru, wedi gwneud ambell ddatblygiad rhagorol i sicrhau nad yw pobl ag anghenion cyfathrebu ychwanegol yn cael eu heithrio.



Rwy'n falch o adrodd bod yr elusen wedi dyfarnu dros £1.5m o gyllid eleni. Mae hyn o ganlyniad i'ch cefnogaeth fendigedig. Diolch.

Yn y llun: Yr Adran Awdioleg ym Mwrdd Iechyd Prifysgol Betsi Cadwaladr oedd y clinigwyr cyntaf yn y DU i brofi'r masgiau clir.

* Defnyddir y term 'staff' i ddisgrifio staff a phawb arall sy'n ymwneud â darparu gwasanaeth gan gynnwys gwirfoddolwyr, myfyrwyr a phartneriaid sydd i gyd yn chwarae rhan bwysig o fewn Tîm y GIG.

† Defnyddir y term 'claf' i ddisgrifio'r boblogaeth sy'n defnyddio unrhyw wasanaeth BIPBC.

Wrth gwrs, bydd y pandemig yn cael sylw mawr yn adroddiad blynyddol eleni. Fodd bynnag, fel y gwelwch, mae'r ddogfen hon yn llawn gobaith; mae'n dyst i'r ysbryd dynol anorchfygol, ac yn dathlu ffrydiau hyfryd cariad, wrth i gymuned estyn allan i gofleidio ein cydweithwyr yn y GIG. O Amy fach ym Mhenrhosgarnedd, a gasglodd £200 gyda'i ffynnon ofuned cartref, at y Capten Tom a'i gamp anhygoel o godi dros £32m ar gyfer Elusennau'r GIG, mae'r straeon am godi arian yn adroddiad eleni yn wirioneddol ysbrydoledig. Gobeithio y gwnewch chi fwynhau eu darllen gymaint ag y gwnes i.

Gan edrych i'r dyfodol, bydd yr elusen yn canolbwyntio ar gefnogi cymunedau wrth iddynt ddelio â'r pandemig parhaus, a mynd i'r afael ag effeithiau tymor hir COVID-19 yn 2021/22. Cyn bo hir bydd Awyr Las yn rhannu ei strategaeth ar gyfer 2022 - 2025, a fydd yn canolbwyntio ar brosiectau Ymyrraeth Gynnar, a bydd yn llwybr ar gyfer mynd i'r afael â sawl thema allweddol sydd wedi dod i'r amlwg yn ystod y pandemig. Mae'r rhain yn cynnwys cefnogi iechyd a lles staff, adeiladu gweithlu gwydn, annog arloesi, a chydweithio â sefydliadau partner a chymunedau i'n galluogi i ddod o hyd i ddatrysiadau creadigol i'r heriau cymhleth sy'n ein hwynebu.

Rwyf am ddod â'r neges hon i ben trwy ddiolch: I'r bobl yn ein cymuned a ddefnyddiodd eu doniau i wneud eitemau fel fisorau a sgrybs ychwanegol ar gyfer staff y GIG. I'r unigolion a'r busnesau a roddodd roddion mewn nwyddau i gleifion a staff. I'r gwirfoddolwyr a gamodd ymlaen i chwarae eu rhan, gan ddarparu meddyginiaethau a chynorthwyo mewn canolfannau profi a brechu. I bawb a roddodd o'u gwirfodd. I'r codwyr arian a ddaeth o hyd i ffyrdd o godi arian, yn eu gerddi ac yn eu cartref.

Yn olaf, mae fy niolch diffuant a chalonnog yn mynd i staff y GIG sydd wedi gweithio mor anhunanol i gadw pawb yn ddiogel ac yn iach eleni. Rydych chi i gyd yn bobl fendigedig, ac mae ein cymuned yn llawer cyfoethocach o'ch cael chi ynnddi.



Fel erioed, iechyd da i'n Gwasanaeth Iechyd Gwladol. Gadewch i ni gadw'r GIG ac Awyr Las yn agos at ein calonau, a gwneud popeth o fewn ein gallu i'w helpu i ffynnu yn wyneb caledwch fel y gall pawb yng Ngogledd Cymru fwynhau bywyd iach a hapus.

Y GWIR ANRHYDEDDUS BARRY JONES P.C
LLYWYDD ANRHYDEDDUS AWYR LAS

Erill 2020

Capten Tom yn cychwyn ar ei her anhygoel o gerdded 100 lap o'i ardd ar 6 Ebrill, gan fynd ymlaen i godi dros £32m i Elusennau'r GIG erbyn ei ben-blwydd yn 100 oed 24 diwrnod yn ddiweddarach - gan ysbrydoli codwyr arian dirifedi ar hyd y ffordd.



Mai 2020

Mae Diwrnod Rhyngwladol Nyrsys yn teimlo'n arbennig o ingol eleni, wrth i Awyr Las dreulio'r diwrnod yn dathlu gwaith anhygoel nyrsys Bwrdd Iechyd Prifysgol Betsi Cadwaladr yn gweithio'n ddiplino yng nghanol y pandemig.

Mehafin 2020

Wrth i ni ymgiprys ag argyfwng COVID-19, mae'r cefnogwyr gwerthfawr, Seiri Rhyddion Gogledd Cymru, yn rhoi £5,000 i Awyr Las brynu dyfeisiau digidol i gleifion, er mwyn cadw mewn cysylltiad â'r rhai sy'n annwyl iddynt tra bod cyfyngiadau ar ymweld ag ysbyty.



Gorffennaf 2020

Er bod ein dathliadau Te Mawr ychydig yn wahanol eleni, mae cymuned Gogledd Cymru yn sicrhau ei fod yn ddiwrnod arbennig i'r GIG - Lowri Marrs yn ennill y gystadleuaeth addurno cacennau gyda'i theyrned i Ward Bonney (Gynae) Ysbyty Maelor Wrecsam, a Samuel Valentine-Jones yn ennill cystadleuaeth ddylunio'r plant gyda'i gysyniad "Archarwyr Enfys".



Awst 2020

Mae staff y GIG yng Ngogledd Cymru yn dogfennu eu profiadau o weithio yn ystod y pandemig fel rhan o gystadleuaeth ffotograffiaeth a gefnogir gan Awyr Las, gyda'r delweddau'n ffurfio arddangosfa ddigidol - "Tu ôl i'r Masg: COVID-19 a Fi".

Medi 2020

Yn Hac Iechyd Cymru, mae Awyr Las yn ariannu sawl prosiect arloesol, gan gynnwys un i dreialu masgiau wyneb clir i wella cyfathrebu i gleifion â phobl â chyflyrau fel colli clyw, awtistiaeth a dementia trwy'r pandemig.

Hydref 2020

Gyda digwyddiadau torfol yn cael eu gohirio, mae dwy o'r rasys mwyaf nodedig yn y calendr codi arian yn cael eu cynnal yn rhithwir. Mae Cronfa Elen yn ymgymryd â Marathon Rhithwir Eryri i annog teuluoedd i siarad am roi organau, ac mae Lisa Edwards yn codi £1,500 i Awyr Las Las trwy redeg Marathon Rhithwir Llundain - anhygoel.



Tachwedd 2020

Mae #Tîmlrfon yn cyhoeddi y byddant yn ariannu gweithiwr iechyd meddwl ar ward Alaw, uned ganser Ysbyty Gwynedd. Bydd y swydd newydd sbon hon yn darparu cefnogaeth lles emosiynol arbenigol. Hyd nes y bydd y gweithiwr newydd yn y swydd, mae #Tîmlrfon yn parhau i ariannu cwnsela allanol a chymorth ymwybyddiaeth ofalgar i gleifion sy'n byw gyda chanser.



Rhagfyr 2020

Mewn partneriaeth â Chyngor Dinas Bangor, mae Awyr Las yn gwahodd Gogledd Cymru i "Oleuo'r Nadolig" ar gyfer staff y GIG yng Ngogledd Cymru. Gan ddod â chymunedau ynghyd ag arddangosfa ddigidol o deyrngedau a gosodiad hudolus o 2,000 o oleuadau ar Bier Bangor, mae'r digwyddiad hybrid hwn yn bywiogi diwedd blwyddyn dywyll ac yn codi dros £6,000.

Ionawr 2021



Mae Tai Gogledd Cymru yn cwblhau eu her “O amgylch y Byd mewn 80 Diwrnod”, gan ddod â’u cyfanswm codi arian i £3,010 a nodi diwedd blwyddyn lwyddiannus o godi arian ar gyfer Awyr Las, eu helusen am y flwyddyn.

Chwefror 2021

Mae’r newyddion trist am farwolaeth Capten Tom yn dod â deigrin i lygad y genedl. Mae nyrs Gofal Critigol BIPBC, Nikki Jones, yn ymddangos ar ITV Lunchtime News i siarad am sut mae gwaith codi arian Capten Tom yn helpu ei chleifion a’i chydweithwyr yma yng Ngogledd Cymru, diolch i grantiau gan Elusennau'r GIG.



Mawrth 2021

Wrth i fwy o bobl grwydro bryniau Gogledd Cymru rhwng cyfnodau clo, mae partneriaeth arloesol ag Ardal o Harddwch Naturiol Eithriadol Bryniau Clwyd a Dyffryn Dyfrdwy wedi gweld diffibriliwr mynediad cyhoeddus - wedi'i ariannu gan roddion i brosiect Awyr Las "Cadw'r Curiad" - wedi'i osod ger copa Moel Famau.



Am yr elusen

Awyr Las yw elusen y GIG ar gyfer Gogledd Cymru, yr ardal a wasanaethir gan Fwrdd Iechyd Prifysgol Betsi Cadwaladr (BIPBC). Pwrpas yr elusen yw helpu'r GIG i wneud mwy nag y gall ar ei ben ei hun.

Yn ymarferol, mae hyn yn golygu bod rhoddion i Awyr Las yn ariannu pethau fel:

- Offer a thechnoleg newydd sbon
- Cyfleoedd hyfforddi a datblygu arbenigol ar gyfer staff a gwirfoddolwyr y GIG
- Prosiectau a threialau ymchwil arloesol
- Gwasanaethau ychwanegol, er enghraifft therapi cyflenwol i gleifion â chanser
- Pethau cysurus ychwanegol i gleifion, fel cadeiriau dialysis mwy cyfforddus

Mae popeth y mae'r elusen yn ei ariannu yn mynd y tu hwnt i'r hyn y gall y GIG ei ddarparu ar ei ben ei hun. Gyda'i gilydd, mae'r gwelliannau a wnaed yn bosibl trwy roddion i Awyr Las yn helpu i sicrhau y gall pobl yng Ngogledd Cymru elwa o wasanaethau GIG gwell pan fydd eu hangen arnynt fwyaf.

Nid yw Awyr Las yn disodli'r cyllid statudol ar gyfer y GIG gan y llywodraeth. Mae popeth y gall yr elusen ei wneud o ganlyniad i roddion a grantiau gan unigolion a sefydliadau.

Ers 2010, mae rhoddion i Awyr Las wedi ei gwneud yn bosibl cyflawni gwerth dros £29m o brosiectau, gan ategu'r hyn a ddarparwyd eisoes gan y GIG.

Mae'r gwelliannau sy'n deillio o hyn wedi gwneud gwahaniaeth ac yn parhau i wneud gwahaniaeth gwirioneddol i fywydau cleifion a staff y GIG, mewn ffyrdd na fyddai wedi bod yn bosibl heb eich rhoddion a'ch cefnogaeth chi.

Mae'r elusen yn ariannu prosiectau a syniadau mewn ysbytai a'r gymuned - o adrannau brys i dimau adnoddau cymunedol, wardiau mamolaeth i glinigau llygaid - a thrwy ei 414 o gronfeydd dynodedig, gallant gefnogi pob maes gofal iechyd yng Ngogledd Cymru.



Yn deillio o ddaearyddiaeth Gogledd Cymru, mae'r motifff calon Awyr Las yn symbolaidd o ddyletswydd yr elusen i wella gofal iechyd i bawb yn y rhanbarth.



Cronfeydd dynodedig

Mae Awyr Las yn cynnwys dros 400 o gronfeydd dynodedig, sy'n cynrychioli bron pob ward, gwasanaeth, adran a phrosiect BIPBC ledled Gogledd Cymru. Mae cronfeydd dynodedig ynghlwm â wardiau, adrannau neu wasanaethau penodol a dim ond er budd y maes gofal iechyd cysylltiedig y gellir defnyddio'r arian a ddelir ynddynt. Pan sefydlir cronfa newydd, gosodir amcan ac enwir o leiaf un Cynghorydd Cronfa. Cyfrifoldeb Cynghorwyr y Gronfa yw sicrhau bod gwariant o'u cronfeydd dynodedig yn cyfrannu at yr amcanion a nodwyd. Mae gan Gynghorwyr y Gronfa ddealltwriaeth fanwl o'u ward, gwasanaeth neu adran. Cyflawnir y rôl gan staff sydd wrth wraidd y GIG - pobl fel Rheolwyr Ward, Meddygon Ymgynghorol a Metronau - ac maent yn defnyddio eu gwybodaeth i lywio eu mentrau codi arian a'u penderfyniadau am wariant elusennol. Mae hyn yn helpu i sicrhau bod cronfeydd dynodedig yn cael yr effaith fwyaf bosibl ar gleifion a staff y GIG.

Pan fyddwch yn rhoi i gronfa ddynodedig, mae'n mynd yn syth i'r maes gofal iechyd hwnnw ac mae ar gael i dimau clinigol aml-ddisgyblaethol ei ddefnyddio tuag at brosiectau a blaenoriaethau a benderfynir ar lefel ward.

Cronfeydd heb eu dynodi

Mae yna ychydig o wardiau, gwasanaethau ac adrannau nad oes ganddyn nhw gronfa ddynodedig. Gall Tîm Cymorth Awyr Las ddarparu cefnogaeth i sefydlu un, neu gellir gofyn am gyllid o gronfa an-ddynodedig yr elusen.

Pan fydd rhoddwyr yn rhoi i Awyr Las heb nodi i ble maen nhw am i'r arian fynd, mae'n cael ei aseinio i gronfa nad yw wedi'i dynodi yr elusen. Mae'r rhoddion hyn yn bwysig, er eu bod yn y lleiafrif. Mae hyn oherwydd eu bod yn caniatáu i staff BIPBC nad oes ganddynt eu cronfa eu hunain, neu nad oes ganddynt ddigon o arian yn eu cronfa ddynodedig, gael cefnogaeth gan yr elusen o hyd. Mae rhoddion heb eu dynodi yn aml yn cael eu cyfeirio at gronfa flaenoriaeth - er enghraifft, Cronfa Ymateb i COVID-19.

Heb amheuaeth, mae pob rhodd gan y cyhoedd yn helpu staff ymroddedig y GIG mewn ysbytai ac mewn cymunedau ledled Gogledd Cymru i fynd y filltir ychwanegol i'w cleifion, gan gynnig y gofal a'r driniaeth orau un sydd ar gael.

Gweledigaeth

Sicrhau bod cleifion yng Ngogledd Cymru yn cael y profiad gorau posibl yn ein hysbytai ac yn ein cymunedau.

Cenhadaeth

Gwella gallu Bwrdd Iechyd Prifysgol Betsi Cadwaladr i wella iechyd a lles pobl ledled Gogledd Cymru a darparu gofal rhagorol.

Hynny yw, cenhadaeth yr elusen yw helpu'r Bwrdd Iechyd i wneud mwy dros y cleifion, trwy ariannu gwelliannau i amgylcheddau gofal iechyd, cefnogi gwasanaethau lles staff a chleifion ychwanegol a darparu grantiau ar gyfer ymchwil ac arloesi.

Diben

Darparu modd ystyrlon, effeithiol i'r rheini sydd am gefnogi gwasanaethau gofal iechyd i wneud hynny, mewn ffordd sy'n cefnogi blaenoriaethau lleol sy'n seiliedig ar dystiolaeth.

Gwerthoedd

Mae Awyr Las yn rhannu'r un set o werthoedd sy'n llywio gwaith y Bwrdd Iechyd. Y rhain yw:

- Rhoi cleifion yn gyntaf
- Gweithio gyda'n gilydd
- Gwerthfawrogi a pharchu ein gilydd
- Dysgu ac arloesi
- Cyfathrebu'n agored ac yn onest

Mae Tîm Cymorth Awyr Las a'r Bwrdd, ynghyd â dros 17,000 o weithwyr BIPBC sy'n cynrychioli Awyr Las, yn gyfrifol am sicrhau bod popeth y mae'r elusen yn ei wneud yn adlewyrchu'r delfrydau hyn.

Yn ogystal â'r gwerthoedd a rennir, mae tair egwyddor arweiniol yn sail i waith yr elusen:

- Cleifion sydd wrth wraidd Awyr Las
- Staff y GIG yw anadl Awyr Las
- Byddwch yn driw i'r rhai sy'n cefnogi Awyr Las

Strategaeth

Ar hyn o bryd mae'r elusen yn datblygu ei strategaeth 2022 - 2025.

Am nifer o flynyddoedd, mae elusennau'r GIG wedi gweithio ochr yn ochr â'r GIG, ac wedi chwarae rhan allweddol wrth helpu i wella gwasanaethau gofal iechyd.

Wrth i ni fyw bywydau hirach, llawer ohonom â chyflyrau iechyd a chlefydau cymhleth, mae'r galw am y gefnogaeth ychwanegol y gall elusennau'r GIG ei darparu wrth geisio gofal iechyd rhagorol.

Mae pobl yn derbyn tua 90% o'u gofal o ofal cychwynnol a chymunedol.* Gyda'r cynnydd disgwylidig mewn dementia, pryderon iechyd meddwl, canser, diabetes a chlefyd y galon, bydd y gwasanaethau hyn yn wynebu galw cynyddol.

Oherwydd anghydraddoldeb iechyd, gall y rhai yn ardaloedd lleiaf difreintiedig Cymru ddisgwyl byw yn hirach, ac mewn iechyd gwell, na'r rhai yn ardaloedd mwyaf difreintiedig y wlad. Rhwng 2017 a 2019, roedd disgwyliad oes iach adeg genedigaeth merched sy'n byw yn yr ardaloedd mwyaf difreintiedig yn 50.2 mlynedd, o'i gymharu â 68.4 mlynedd yn yr ardaloedd lleiaf difreintiedig; i ddynion, roedd yn 51.8 a 68.6 mlynedd yn y drefn honno.†

Ychwanegwch at hynny'r pandemig COVID-19, a arweiniodd, yn ychwanegol at yr argyfwng iechyd cyhoeddus a baich cynyddol ar y GIG, at ganlyniadau negyddol i gymunedau yng Ngogledd Cymru, y mae llawer ohonynt yn barhaus.

Mae'r rhain yn cynnwys ansicrwydd economaidd ac ariannol, pryderon am gyflogaeth, difrod i sgiliau ac addysg pobl ifanc, iechyd meddwl yn dirywio, mwy o unigrwydd a dibyniaeth - pob un yn effeithio ar wytnwch a lles unigolion a chymunedau, a phob un â'r potensial i achosi gofyn cynyddol ar leoliadau gwasanaethau gofal iechyd ac iechyd meddwl.



*Ein cynllun ar gyfer gwasanaeth gofal sylfaenol i Gymru hyd at fis Mawrth 2018, Llywodraeth Cymru. Ar gael: www.wales.nhs.uk/sitesplus/documents/986/our_plan_for_primary_care_in_wales_up_to_march_2018.pdf

†Health state life expectancies by national deprivation deciles - Wales: 2017 to 2019, ONS. Ar gael:

www.ons.gov.uk/peoplepopulationandcommunity/healthandsocialcare/healthinequalities/bulletins/healthstatelifeexpectanciesbynationaldeprivationdecileswales/2017to2019

Strategaeth (parhad)

Mae gan yr elusen her ddeublyg o barhau i ddarparu'r gefnogaeth i wardiau ac adrannau mewn lleoliadau gofal cychwynnol ac eilaidd, gan sicrhau ar yr un pryd y gefnogaeth ariannol sydd ei hangen i fynd i'r afael â'r materion dybryd a amlinellir uchod yn y tymor byr, y tymor canolig a'r tymor hir.

Yng ngoleuni'r uchod, bydd strategaeth newydd yr elusen - a gyhoeddir ym mis Ionawr 2022 - yn canolbwyntio ar sicrhau bod y camau cywir yn cael eu cymryd ar yr adeg gywir, i helpu cleifion i gael mynediad at ddiagnosis, cefnogaeth, gofal a thriniaeth mewn dull amserol, a helpu i adeiladu gwytnwch tymor hir yn ein cymunedau lleol.

Yn ogystal, bydd strategaeth Awyr Las yn gyson â blaenoriaethau BIPBC fel yr amlinellir yn y cynllun "Byw'n Iachach, Aros yn Iach", sef:

- Sefydlu gwasanaethau ffordd o fyw sy'n helpu pobl i wneud y dewisiadau cywir a chadw'n iach
- Mynd i'r afael ag anghydraddoldeb iechyd a hyrwyddo cydraddoldeb
- Gwneud y gorau o'n gwaith partneriaeth
- Cryfhau ein gwasanaethau atal ac amddiffyn
- Canolbwyntio ar iechyd yn y blynyddoedd cynnar

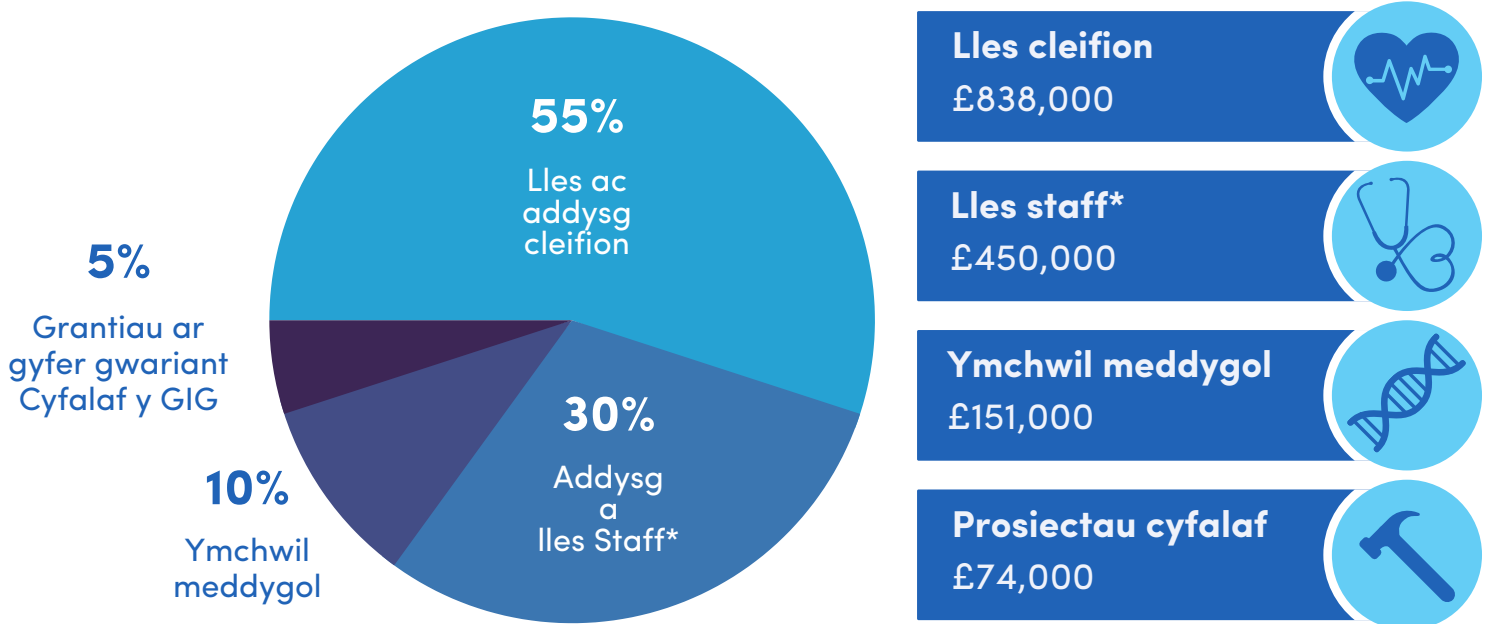
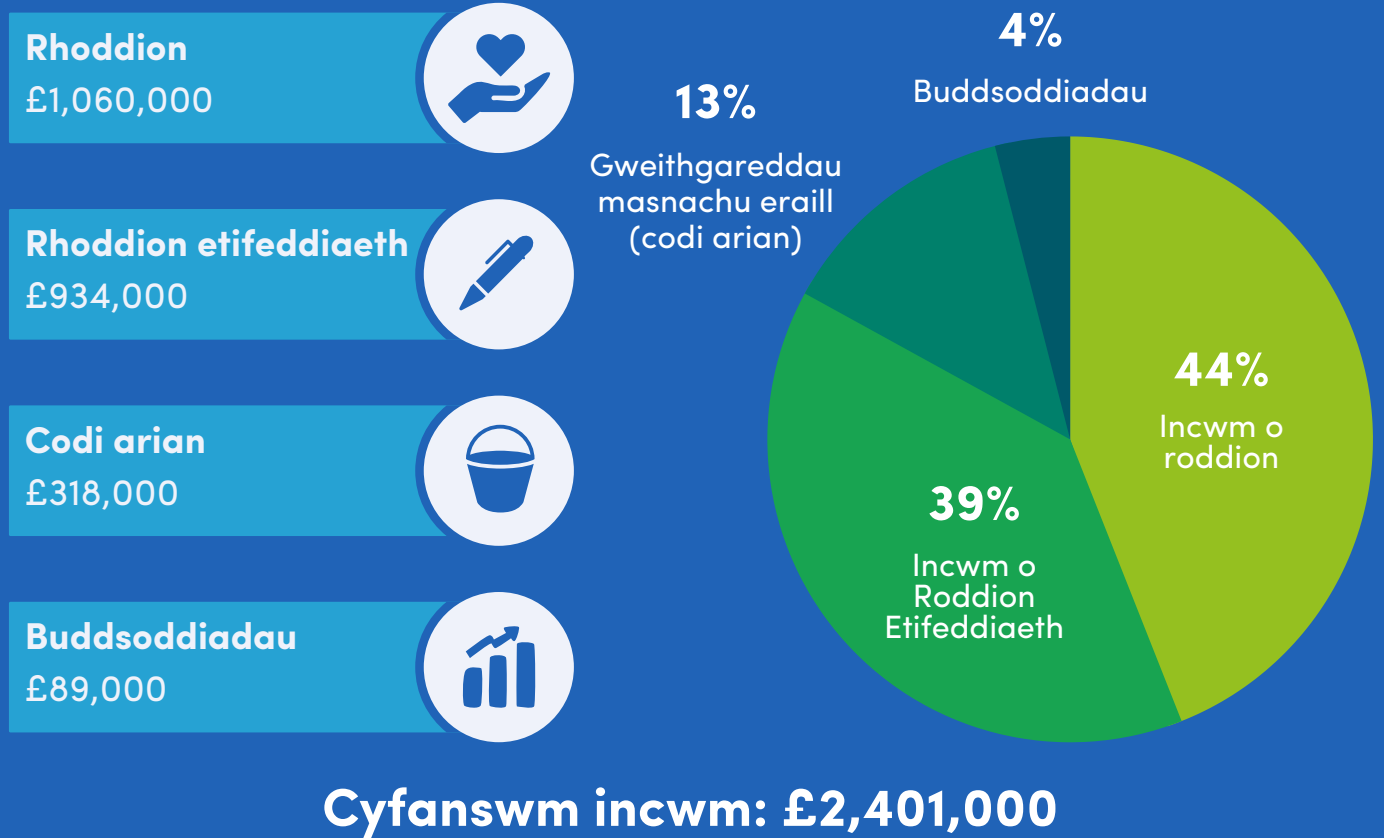
Tîm Cymorth Awyr Las

Staff cyllid, codi arian a chymorth gweinyddol yw tîm cymorth yr elusen. Mae ar waith i sicrhau bod yr elusen yn gallu cyflawni ei hamcanion yn effeithlon.

Mae cyfrifoldebau'r tîm cymorth elusennol yn amrywiol, ac yn cynnwys:

- Rheoli cyllid, portffolio buddsoddi a rhaglenni grant yr elusen yn effeithiol
- Rhoi cyfeiriad a chymorth ymarferol i Gynghorwyr Cronfa'r elusen, sy'n geidwaid cronfeydd dynodedig yr elusen
- Yn cynnig cymorth, cyngor ac anogaeth i godwyr arian sy'n dewis yn garedig i drefnu digwyddiadau a gweithgareddau o blaid yr elusen i sicrhau eu bod yn cael profiad cadarnhaol
- Codi proffil yr elusen mewn ysbytai a'r gymuned fel bod mwy o bobl yn cael eu cymell i roi, codi arian neu wirfoddoli
- Cyfathrebu'n dda â chefnogwyr a'r gymuned ehangach, o gyfathrebu uniongyrchol â chodwyr arian drwy negeseuon eang ar y cyfryngau cymdeithasol
- Adennill Gift Aid i gynyddu gwerth rhoddion i'r elusen
- Cefnogi elusennau annibynnol - fel Cynghreiriau Cyfeillion - sy'n darparu cyfraniadau dyngarol uniongyrchol ychwanegol i BIPBC, gan ychwanegu gwerth at waith y Bwrdd Iechyd ac elusen

Cipolwg ar y flwyddyn



Gwariant ar weithgarwch elusennol: £1,513,000

*Derbyniodd Awyr Las Roddion Mewn Nwyddau gyda chyfanswm gwerth amcangyfrifedig o £134,648. Defnyddiwyd y rhain er budd staff.

Engbreiffiau o'r cyllid a ddyfarnwyd



Pecynnau croeso gwell ar gyfer nyrsys tramor a gyrhaeddodd yng nghanol y pandemig.

Dwy ddol ffisio plant bach, i'r tîm ffisiotherapi paediatreg arddangos technegau ffisiotherapi i rieni trwy alwad fideo.



Ffôn clyfar i blentyn â diabetes i recordio darlenniadau.



Dychmygwyd Nel Del - masgot yr elusen - gan ddisgybl ysgol yng Ngogledd Cymru.



"Diolch i bawb sydd wedi rhoi i gronfa COVID-19. Rydym wedi ailosod iPhone fel y gellir monitro lefelau glwcos claf o'i gartref. Mae'r ddyfais yn anfon data yn ôl atom yma yn yr ysbyty. Gallwn ddefnyddio'r data hwn i addasu lefelau inswlin yn ôl yr angen. Yn ystod y pandemig, mae gallu monitro lefelau glwcos plentyn diabetig o bell hyd yn oed yn fwy hanfodol ar gyfer eu hiechyd a'u diogelwch."

Ceri Tomos,
Nyrs Arbenigol Diabetes

£325

Ystafell les i staff ar Ward Foelas, Bryn y Neuadd



"Rydym wedi sefydlu ystafell les, sy'n amhrisiadwy i staff a gwirfoddolwyr ar adegau anodd. Fel tîm, rydyn ni wedi bod trwy gymaint eleni, ac mae'n dal i barhau. Mae'n dda i'n hiechyd meddwl a'n cyd-gefnogaeth gael ardal ym mhell o bob man arall lle gallwn fod yn hunangynhaliol ac yn ddiogel. Mae'r oergell yn golygu nad oes raid i ni fynd i'r brif gegin, a all fod yn arbennig o anodd ei wneud os ydych chi wedi cynhyrfu. Mae'r bwrdd iechyd wedi bod yn hynod gefnogol ond ar yr adegau anodd hyn ni allant ariannu'r eitemau hyn - diolch i Capten Tom a phawb yn Awyr Las, rydym i gyd yn gwerthfawrogi popeth a wnewch."

Alison Ryan-Jones, Dirprwy Reolwr Ward

£500

Seddi fel y gallai tîm CAMHS Talarafon drin cleifion yn ddiogel yn yr awyr agored

£1,080

Monitorau pwysedd gwaed i gleifion ifanc eu defnyddio gartref

"Mae'r monitorau pwysedd gwaed a roddwyd wedi helpu ein tîm o nyrsys i barhau â'r gwaith hanfodol o fonitro cleifion cardiaidd sy'n hunan-ynysu gartref. Mae'r monitorau hyn wedi bod, ac yn parhau i fod, yn amhrisiadwy. Diolch i bawb a wnaeth yn gefnogaeth a gawsom yn bosibl."

**Andy Bennett,
Nyrs Arbenigol Methiant y Galon**



£1,300

Pecynnau lles i bobl sy'n byw gyda dementia



£3,907

Ystafell Efelychu COVID-19
yr Adran Achosion Brys.

Yn y llun: Mae Ystafell Efelychu COVID-19 yr Adran Achosion Brys yn efelychu trin cleifion sydd â COVID-19 mewn argyfyngau sy'n peryglu bywyd.



£4,968

Helpu i sefydlu gwasanaeth cymorth rhithwir ar gyfer rhaglenni rheoli poen



"Mae llawer o gleifion wedi dweud ei bod yn haws iddynt ymuno â'r grwpiau rhithwir oherwydd nad oes angen iddynt deithio i ymuno â nhw. Mae hyn yn lleihau eu teimladau o bryder ynghylch cymryd rhan mewn ymyriadau grŵp, oherwydd nawr gallant wneud hyn gartref. Mae'n drawiadol sut mae'r cleifion, rhai ohonynt yn ddechreuwy'r TG llwyr, wedi dysgu'r sgiliau digidol newydd yn gyflym ac wedi addasu i'r newidiadau rydym wedi'u gwneud i'r sesiynau trwy gydol y rhaglen."

Ruth Burgess,
Nyrs Glinigol Arbenigol mewn Rheoli Poen

£7,144

Gosod diffibrilwyr mewn cymunedau gwledig fel rhan o'r Prosiect Diffibriliwr Mynediad Cyhoeddus Gwledig sef Cadw'r Curiad.

£9,857

Gwasanaeth cymorth a lles i uwch feddygon ar Raglen Hyfforddiant Arbenigedd Meddygaeth Teulu Lesotho.*

£10,000

Cefnogi prosiectau arloesi ym maes gofal iechyd trwy'r digwyddiad "Hac Iechyd", gan gynnwys masgiau wyneb clir i wella cyfathrebu.

£17,013

Datblygu a gweithredu uned symudol i ddarparu addysg a hyfforddiant cardioleg i gymunedau yng Ngogledd Cymru.

£21,274

Darparu gwasanaeth therapiâu siarad hunan-atgyfeirio, gan gynnig ymyrraeth gynnar i bobl sy'n profi hwyliau isel, pryder neu iselder.

£24,973

Recriwtio gwyddonydd ymchwil a darparu offer ar gyfer prosiect sy'n ceisio gwella diagnosis llid yr ymennydd mewn babanod.

£39,200

Cyflogi meddyg ymroddedig trwy'r Gymrodoriaeth Addysg Feddygol COVID-19 i ledaenu darnau allweddol o ganllawiau clinigol.

£50,000

Darparu dyfeisiau digidol i gefnogi cyfathrebu rhwng staff y GIG a chleifion gartref, neu gleifion mewnol a'r rhai sy'n annwyl iddynt na allant ymweld â nhw yn ystod y pandemig.

"Gwneir llawer o ymchwil iechyd plant Cymru yn Ne Cymru, ond mae cyfle gwirioneddol i wneud mwy o ymchwil a datblygiadau sy'n canolbwyntio'n benodol ar Ogledd Cymru. Trwy ddeall mwy am salwch sy'n effeithio ar fabanod a phlant yma, gallwn wella diagnosis a thriniaeth gynnar yn y pen draw. Mae hyn yn amlwg yn dod â budd uniongyrchol i blant a theuluoedd ledled y rhanbarth."

Dr Artur Abelian, Paediatregydd Ymgynghorol



*Trwy'r Bartneriaeth Iechyd Ryngwladol Betsi-Quthing



"Cydnabu ein Awdiolegwyr yr angen am fasnau wyneb clir yn ôl ym mis Ebrill 2020, felly gwnaethom gyflwyno'r cysyniad yn yr Hac Iechyd M-Sparc a derbyn cyfraniad o £2,500 gan Awyr Las. Ers hynny, rydym wedi bod yn profi gwahanol opsiynau sy'n addas ar gyfer darllen gwefusau a gweld yr wyneb.

Rydym yn falch iawn bod y masgiau clir wedi'u cymeradwyo i'w defnyddio yn ystod y pandemig ac y byddant nawr ar gael i'w treialu trwy'r GIG."

**Dr Sarah Bent, Prif Wyddonydd Clinigol
mewn Awdioleg**

"Mantais enfawr cael y trelar hwn yw y gallwn gyrraedd pobl mewn cymunedau gwledig, a darparu mwy o hyfforddiant ac addysg CPR achub bywyd drwy ddefnyddio diffibrilwyr. Mae wedi'i gyfarparu'n llawn â'r holl offer sydd ei angen arnom a gallwn fynd ag ef i unrhyw le bron. Bydd yn caniatáu i ni gynnal sioeau teithiol ar draws y rhanbarth fel y gall pobl alw heibio i siarad â ni, gofyn cwestiynau a dysgu mwy am iechyd y galon, a chael ein sgrinio am gyflyrau a all fynd heb eu canfod yn aml."

**Tomos Hughes, Swyddog Diffibrilwyr
Mynediad Cyhoeddus Gogledd Cymru**



"Mae'r rhaglen Therapiâu Siarad, a ddarperir mewn partneriaeth â Mind ac Advanced Brighter Futures, yn darparu ymyrraeth gynnar i bobl sy'n profi hwyliau isel, pryder ac iselder. Mae pobl yn hunangyfeirio at y gwasanaeth, ac o fis Ebrill ymlaen mae cyfeiriadau wedi cynyddu 50%. Cyflwynir y therapi gan arbenigwyr therapi siarad sy'n darparu therapi grŵp neu gwnsela 1:1 neu Therapi Ymddygiad Gwybyddol. Mae COVID-19 wedi dwysáu'r angen am y gwasanaeth hwn - nawr mae ein partneriaid gwerthfawr yn gallu cynyddu eu capasiti, sydd wedi gwella amseroedd aros yn sylweddol."

Ruth Robinson, Rheolwr Comisiynu (Iechyd Meddwl ac Anableddau Dysgu)

Yr ymateb i COVID-19

Yn ystod pandemig COVID-19, profodd Awyr Las a Bwrdd Iechyd Prifysgol Betsi Cadwaladr gariad aruthrol gan y gymuned.

Roedd y gefnogaeth yn amrywiol ac yn eang, ac yn cynnwys gwirfoddoli, rhoddion mewn nwyddau, ac anrhegion a grantiau ariannol.

Rhoddion mewn Nwyddau

Un o'r prif ffyrdd y dewisodd pobl gefnogi Awyr Las yn ystod y pandemig oedd trwy Roddion mewn Nwyddau. Yn ystod blwyddyn ariannol 2020/21, derbyniodd Awyr Las Roddion mewn Nwyddau gwerth dros £130,000.



£134,648

Cyfanswm gwerth amcangyfrifedig y Rhoddion mewn Nwyddau

Roedd y rhoddion yn amrywio o ran math a gwerth, ac fe'u cafwyd gan unigolion, cefnogwyr corfforaethol a chymunedau. Rhoddodd pobl amrywiaeth o roddion, â phob eitem yn adlewyrchu eu cariad a'u diolchgarwch.

Gwnaeth y gweithredoedd hyn wahaniaeth mawr i'n cleifion, ond cawsant effaith benodol ar staff. Fe wnaeth hyn chwarae rhan fawr wrth eu helpu i ddal ati yn ystod y cyfnodau tywyllaf.

"Ein nod oedd creu pecynnau hylendid sy'n cynnwys fformwlâu eli maethlon ar gyfer dwylo ac wyneb ynghyd â phethau fel geliau cawod ar gyfer yr aelodau staff hynny sy'n gweithio'n ddiflino rownd y rîl."

**Kate Sparling, Rheolwr Cynorthwyol
Cysylltiadau Cyhoeddus Dros Dro, Clarins UK**



Rhoddion mewn Nwyddau (parhad)

Diolch i bawb a roddodd Rodd mewn Nwyddau. Diolch yn arbennig i'r gymuned argraffu 3D a wnaeth feisorau ychwanegol, a'r gymuned greffttau a wnaeth sгрыbs, bagiau iwniforms, amddiffynwyr clustiau ac eitemau eraill i'r staff.

Nid yw'n bosibl rhestru'r holl bobl a roddodd Roddion mewn Nwyddau, ond mae'r neges hon o ddiolch i bawb a wnaeth neu a brynodd rywbeth i'n staff a'n cleifion yn y GIG, ac a wnaeth amser mor anodd ychydig yn haws.

Mae'r canlynol yn ddetholiad bach o'r eitemau hyfryd a roddwyd yn ystod y flwyddyn.

- Bu Kwik Fit yn Llandudno yn ddigon caredig i roi 100 o orchuddion seddi tafladwy i nyrsys ardal eu defnyddio wrth wneud galwadau, gan helpu i'w diogelu yn ystod y pandemig. Gwerth amcangyfrifedig: £20
- Fe wnaeth grŵp "Random Acts of Kindness" o Ynys Môn greu eitemau ychwanegol ar gyfer tîm Ward y Plant Ysbyty Gwynedd, yn cynnwys y sгрыbs hyfryd hyn sy'n atyniadol i blant a ddaeth â gwên i lawer o wynebau yn ystod amser mor heriol ac ansicr. Gwerth amcangyfrifedig: £50
- Prynodd Gorsaf Dân Airbus ffôn clyfar ar gyfer Uned Heddfan Ysbyty Maelor Wrecsam fel y gallai cleifion gadw mewn cysylltiad ag anwyliaid. Gwerth amcangyfrifedig: £150
- Roedd staff yn Ysbyty Gwynedd yn falch o dderbyn dros 500 o Fyns y Grog mewn pryd at y Pasg gan Becws Mefus yn Llangefni. Gwerth amcangyfrifedig: £250
- Roedd staff yn Ysbyty Gwynedd wrth eu bodd yn derbyn 75 o becynnau gofal gan Holland & Barrett yng Nghaernarfon, yn cynnwys pethau ymolchi a byrbrydau iach. Gwerth amcangyfrifedig: £3,750
- Fe wnaeth Clarins UK blesio staff ledled BIPBC gyda rhodd hael o 930 o becynnau hylendid, yn cynnwys glanhawyr a lleithyddion ar gyfer dwylo gweithgar. Gwerth amcangyfrifedig: £12,000



Capten Tom ac Elusennau'r GIG Gyda'i Gilydd

Fe wnaeth Capten Syr Thomas Moore, oedd yn fwy adnabyddus fel Capten Tom, godi £32 miliwn anhygoel at Elusennau'r GIG Gyda'i Gilydd erbyn ei 100fed Pen-blwydd ar 30ain Ebrill 2020,* a bron iawn £33 miliwn cyn i'w dudalen JustGiving gau ym mis Mai.†

Cipiodd Capten Tom ddychymyg y genedl yn ystod y cyfnod clo ac ysbrydolodd genhedlaeth o godwyr arian i wneud rhywbeth anhygoel i'w GIG.

Yn anffodus, bu farw'r Capten Tom ym mis Chwefror 2021, ond mae ei etifeddiaeth yn parhau trwy'r gefnogaeth a ddarperir i elusennau'r GIG ledled y DU ar ffurf grantiau gan Elusennau'r GIG Gyda'i Gilydd.



Fe wnaeth Elusennau'r GIG Gyda'i Gilydd godi £150 miliwn yn 2020, i helpu i gefnogi ymateb y GIG i COVID-19.‡ Codwyd oddeutu 22% o'r arian a godwyd gan Elusennau'r GIG Gyda'i Gilydd yn ystod y cyfnod hwn trwy ymdrechion codi arian Capten Tom.§ Mae'r arian a godir yn cael ei ddsbarthu i bob un o 241 aelod-sefydliad Elusennau'r GIG Gyda'i Gilydd ledled y DU. Mae'r holl gefnogaeth a ddarperir gan Elusennau'r GIG Gyda'i Gilydd yn mynd y tu hwnt i'r hyn y gall y GIG ei ddarparu.



Mae tri cham arfaethedig o grantiau gan Apêl Elusennau COVID-19 y GIG:

- Cam 1: Grantiau ymateb brys COVID-19 i elusennau'r GIG wario'n gyflym ar wella lles staff, gwirfoddolwyr a chleifion y GIG y mae COVID-19 yn effeithio arnynt
- Cam 2: Grantiau llwybrau gofal cymunedol a chymdeithasol integredig strategol i elusennau'r GIG weithio mewn cydweithrediad â phartneriaid yn y trydydd sector fel y gall cleifion y GIG adael yr ysbyty yn gyflymach ac yn fwy diogel, ac aros allan o'r ysbyty
- Cam 3: Grantiau adfer ac ôl-bandemig COVID-19 i elusennau'r GIG i gefnogi iechyd meddwl ac adferiad staff a gwirfoddolwyr y GIG a gwasanaethau gofal iechyd.

Dynodwyd dros £4,979,000 o'r arian a godwyd trwy Apêl COVID-19 Elusennau'r GIG Gyda'i Gilydd ar gyfer Cymru. Bydd Awyr Las, Elusen y GIG yng Ngogledd Cymru, yn cael cyfanswm o £912,724.|| N.B. Mae'r ffigur hwn yn cynnwys mwy nag un flwyddyn ariannol.

£315,600

Y swm a gafwyd gan Elusennau'r GIG Gyda'i Gilydd yn 2020/21

*Captain Tom Moore's NHS appeal tops £32m on 100th birthday, BBC. Ar gael: <https://www.bbc.co.uk/news/uk-england-beds-bucks-herts-52472132>

†Captain Tom Moore raises nearly £33m as NHS appeal closes, BBC. Ar gael: <https://www.bbc.co.uk/news/uk-england-beds-bucks-herts-52498156> (Total raised excluding Gift Aid: £32,796,157)

‡Annual Report 2020, NHS Charities Together. Ar gael: https://www.nhscharities.together.co.uk/wp-content/uploads/2021/08/NHS_CT_Annual_Report_2020_Compiled_AW-RGB-1.pdf

§SHOW OUR FUNDING IS MAKING A DIFFERENCE AROUND THE UK, NHS Charities Together. Ar gael: <https://nhscharities.together.co.uk/our-tribute-to-captain-sir-tom-moore>

||Bundle Charitable Funds Committee 11 June 2021, BCUBH (tud77 – 78). Ar gael: <https://bcubh.nhs.wales/about-us/committees-and-advisory-groups/charitable-funds-committee/charitable-funds-committee/agenda-bundle-charitable-funds-committee-11-06-21-v0-2>

Capten Tom ac Elusennau'r GIG Gyda'i Gilydd (parhad)

Diolch i gyfranogiad Awyr Las yn Elusennau'r GIG Gyda'i Gilydd, mae'r elusen hefyd wedi elwa o sawl cyfle amlwg i ymddangos yn y cyfryngau yn ystod y flwyddyn, gan gynnwys:

- Roedd staff o BIPBC yn falch iawn o ymddangos ar ran a recordiwyd ymlaen llaw o sioe Lorraine ITV, gan roi cyfle iddynt ddiolch i'r cyhoedd am roddion at apêl frys Elusennau'r GIG Gyda'i Gilydd.
- Roedd yn anrhydedd i Dr Daniel Menzies, Ymgynghorydd Meddygaeth Resbiradol yn Ysbyty Glan Clwyd, gael siarad ag Ei Uchelder Brenhinol Dug Caergrawnt (Noddwr Elusennau'r GIG Gyda'i Gilydd) i drafod sut mae Apêl COVID-19 wedi gwneud gwahaniaeth i gleifion ac i staff yma yng Ngogledd Cymru, a rhannu rhai o'r heriau y mae Dan a'i gydweithwyr wedi'u hwynebu wrth ofalu am bobl y mae COVID-19 arnynt.



Yn y llun: Roedd Zoe McDonald, Uwch Nyrs Staff gyda'r fîm arenol llym ar Ward Hebog Ysbyty Gwynedd, yn falch o gael sylw ar wefan M&S ac yn ei siop yn Llandudno fel rhan o'r "Rainbow Sale" cenedlaethol, i rannu ei phrofiad o weithio ar reng flaen y GIG yn ystod pandemig COVID-19, a'r gwahaniaeth y mae cefnogaeth anhygoel y cyhoedd wedi'i wneud.



"Yn ystod y flwyddyn ddiwethaf rwyf yn bennaf wedi bod yn gofalu am gleifion sâl y mae COVID arnynt ac y mae arnynt angen lefelau uchel o gymorth anadlol. Croesawais y cyfle i siarad â Dug Caergrawnt am fy ngwaith ac am y gwahaniaeth y mae'r grantiau gan Elusennau'r GIG Gyda'i Gilydd a rhoddion eraill gan gefnogwyr lleol ein Helusen GIG, Awyr Las, wedi'u gwneud. Diolch i'r rhoddion a gawsom, rydym wedi gallu ariannu Cymrodoriaeth Feddygol COVID, felly gall meddyg iau arbenigol ddal yn gyfwasad â'r driniaeth COVID ddiweddaraf a rhannu arfer gorau gyda chydweithwyr. Roedd yn wych cael gweld â fy llygaid fy hun y brwdfrydedd a'r diddordeb sydd gan Ei Uchelder Brenhinol Dug Caergrawnt yn effaith Elusennau'r GIG Gyda'i Gilydd a lles cleifion a staff y GIG."

**Dr Daniel Menzies,
Meddyg Ymgynghorol Meddygaeth Resbiradol**

Straeon codwyr arian

Er bod digwyddiadau wedi'u trefnu yn brin eleni, daeth y gymuned o hyd i lawer o ffyrdd arloesol i godi arian at Awyr Las.

Cafodd llawer eu cyffwrdd wrth weld staff y GIG yn gweithio'n ddiflino yn ystod cyfnod brawychus, ansicr ac roeddent yn dymuno dweud diolch.

Cafodd rhai eu hysbrydoli gan Capten Tom, ac aethant ati i ymgymryd a heriau yn eu gerddi. Daeth eraill o hyd i ffyrdd o ddod â'r gymuned ynghyd, er bod yn rhaid i ni oll aros ar wahân.

Roedd yn galonogol gweld cymaint o blant a theuluoedd yn cymryd rhan, ac fe wnaeth Awyr Las elwa o bobl ifanc yn gwneud heriau corfforol noddedig yn lle'r gwersi AG y byddent yn eu cael yn yr ysgol, ac yn sianelu eu hegri creadigol trwy wneud pethau i'w gwerthu - gemwaith, cylchoedd allweddi, a hyd yn oed gêm fwrdd ar thema pandemig.

Croesawodd yr elusen gyfrannwyr blaenorol a chwrdd â chefnogwyr newydd. Mae Tîm Cefnogi Awyr Las yn cymryd camau i adeiladu ar y cysylltiadau a sefydlwyd yn ystod y flwyddyn, ac mae'n datblygu cynllun cyfathrebu â chefnogwyr newydd ac yn gwella prosesau mewnol ar gyfer cyfathrebu er mwyn sicrhau y caiff pob rhoddwr y profiad gorau posibl pan fyddant yn dewis cefnogi'r elusen.

Mae Awyr Las yn wirioneddol ddiolchgar am yr holl haelioni a rhadlonrwydd a gyfeiriwyd at staff ein GIG yma yng Ngogledd Cymru. Mae gennym ni gymuned hyfryd yma.



Ni allwn enwi pawb yma, ond gobeithiwn y byddwch yn mwynhau darllen am lond llaw o arwyr lleol a wnaeth wahaniaeth mawr eleni.

“Mae gwybod faint mae pobl leol yn poeni am eu GIG yn gwneud i ni oll weithio'n galetach fyth. Bydd y gefnogaeth a gawsom ar gyfer ein hapêl COVID-19 wir yn helpu i wella ein gwasanaethau gofal iechyd.”

Geiriau un o aelodau staff BIPBC



Fe wnaeth ffynnon ofuned gartref hyfryd Amy annog pobl oedd yn mynd heibio i wneud dymuniad i'r GIG. Fe wnaeth y ferch 7 oed o Benrhosgarnedd adeiladu'r ffynnon i godi arian at #TeamIrfon ac apêl COVID-19. Roedd yn weithred galonogol a chadarnhaol i aelodau ei chymuned, a oedd wrth eu bodd yn gweld y ffynnon tra'r oeddent allan yn gwneud ymarfer corff yn ystod y cyfnod clo.

£200
GWAITH GWYCH!

Pan gafodd y siblingiaid Julia (16) a Giovanni (11) lond bol o'u gemau bwrdd yn ystod y cyfnod clo, aethant ati i lunio eu gemau eu hunain. Daeth eu fersiwn hwy o'r gêm Monopoli glasurol - lle mae chwaraewyr yn cystadlu i brynu ffatrioedd PPE a labordai brechlynnau yn lle tai a gwestai - yn boblogaidd iawn pan gafodd ei chynnig i'w lawrlwytho'n ddigidol trwy wefan Awyr Las.

Wedi'u hysbrydoli gan eu mam a'u tad, y ddau yn weithwyr y GIG, roeddent yn dymuno codi arian i gefnogi Gwasanaethau Iechyd Meddwl y Glasoed.



£635
PENIGAMP!



Mae Ethan wrth ei fodd yn rhedeg. Roedd yn gweld eisiau ei wersi ymarfer corff, felly penderfynodd ddilyn esiampl Capten Tom a gwneud rhywbeth egniol i gefnogi Awyr Las. Dewisodd gefnogi'r elusen oherwydd mae ei lysfam yn feddyg yn Wrecsam, ac roedd yn dymuno dweud diolch am bopeth a wnaeth hi yn ystod y pandemig. Ag yntau yn ddim ond 10 oed, fe wnaeth Ethan redeg o amgylch ei lyn morol lleol bob dydd am 100 diwrnod, gan orffen ar ddiwrnod ei ben-blwydd.

£1,161
RWYT TI'N SEREN!

Cyfranogodd Dr Fay Harris yn yr Her 2.6 trwy gerdded 2.6 milltir o amgylch ei phentref am 10 diwrnod, sy'n gyfateb â phellter marathon Llundain oedd wedi'i ohirio. Mae Dr Harris yn ddawnswraig frwdfrydig, a chwblhaodd yr her mewn steil yn gwisgo ei hesgidiau dawnsio â secwinau coch newydd sbon.

Cafodd y nain a'r fam i dri o blant ei hysbrydoli i gefnogi Ward Canser Alaw yn Ysbyty Gwynedd gan ei chwaer 80 oed - sydd wedi curo'r afiechyd dair gwaith - a'i merch, Sally, sydd hefyd wedi'i oroesi.



£1,522
RHAGOROL!

Mae Freddie Bennett yn rhedwr pellter hir medrus, ac mae hyd yn oed yn dal Record Byd Guinness am redeg marathon yn gyflymach na neb... wedi gwisgo fel pysgotwr! Ym mis Mai, rhedodd Freddie 46 milltir - "Ultra-Marathon" - yn ei ardd gefn, dros gyfnod anodd o 13 awr. Roedd Freddie yn dymuno diolch i holl staff y GIG, ond yn enwedig ei wraig, Dr Sarah Moll, sy'n gweithio yn Ysbyty Maelor Wrecsam.



£2,080
YN DRAWIADOL!

"Mae fy ngwraig wedi cael ei symud o adran y plant i helpu yn ystod COVID-19, felly rwy'n gweld effaith hyn oll â fy llygaid fy hun. Mae rhedeg am 13 awr yn ymddangos yn llawer iawn ond mae fel gwneud shifft yn yr ysbyty yn achub bywydau ac yn brwydro yn erbyn y pandemig hwn."

Freddie Bennett



Ar ôl cael ei ysbrydoli gan ddyn o'r un enw, sef Capten Tom, cerddodd Tom Williams, gŵr 90 oed o Ddinbych, 90 milltir dros 90 diwrnod yn ystod y cyfnod clo, gan godi arian i ddweud diolch i'r tîm ar Ward Heulwen lle cafodd driniaeth am ganser rhwng 2016 a 2019.

£3,400
CAMPUS!



Nid oedd y Fat Boar yn Wreccsam a Spirit of '58 yn gallu cynnal eu gŵyl gerddoriaeth fechan flynyddol ar gyfer cefnogwyr Cymru a CPD Wreccsam, felly fe wnaethant feddwl am gynllun arall. Fe wnaeth tîm y Fat Boar drefnu raffl ac fe wnaeth tîm Spirit of '58 gyfrannu elw ar ôl gwerthu crysau pêl-droed "Diolch i'r GIG" arbennig, gan godi swm ardderchog ar gyfer Ward Plant Ysbyty Maelor Wreccsam.

£4,300
YSBLENNYDD!



Fe wnaeth Brenhines Dawnsio Cricieth, Carys Roberts, gynnal marathon dawnsio 24 awr i godi arian at apêl COVID-19. Roedd y gyn-ddawnsraig ar Top of the Pops, sydd wedi rhannu llwyfan gyda Hot Chocolate, Bananarama a Kool and the Gang, yn dymuno gwneud rhywbeth er budd y GIG ar ôl cael ei hysbrydoli gan waith ei brodyr John a Gwyn, y ddau yn feddygon ar reng flaen COVID-19.

£4,404
ANHYGOEL!



Penderfynodd Garry Stewart a Carl Hagan ddechrau ffilmio fideos comedi i helpu eu cymuned yng Nghaergybi i godi gwên yn ystod dyddiau tywyllaf y pandemig. Ni wnaethant sylweddoli ar y pryd faint o arian y byddent yn ei godi at Awyr Las hefyd. Roedd eu helyntion doniol yn donig go iawn yn ystod y cyfnod clo ac roedd y gefnogaeth gan eu ffrindiau, eu teulu a'u cymdogion yn anhygoel.

£12,306
RHAGOROL!

Gwirfoddoli

Yn ystod y flwyddyn, cafwyd llawer iawn o gynigion i wirfoddoli i'r Bwrdd Iechyd.

Gweithiodd y tîm Cydlynu Gwirfoddolwyr, ynghyd â chydweithwyr o dîm Datblygu Gweithlu a Sefydliadol BIPBC, yn galed i brosesu, sefydlu, hyfforddi a lleoli dros 2,000 o bobl a roddodd eu hamser i helpu eu GIG.

Mae gwirfoddolwyr wedi chwarae rhan bwysig yn ystod y pandemig, gan helpu staff y GIG i wneud hyd yn oed mwy dros eu cleifion yn ystod y cyfnod anodd hwn, a chefnogi gwasanaethau i addasu i ffyrdd newydd o weithio.

Diolch i bawb sydd wedi rhoi eu hamser mor hael i helpu eu cymunedau.

Dyma rai o'r gweithgareddau pwysig y mae gwirfoddolwyr wedi bod yn helpu â hwy:

- Darparu cefnogaeth mewn canolfannau brechu torfol
- Cynorthwyo â'r broses o frechu trwy ddod yn frechwyr gwirfoddol
- Dyletswyddau swyddogion trefnu mewn cyfleusterau profi COVID-19
- Casglu a danfon meddyginaethau
- Cyfeillio dros y ffôn

Stori George

Mae George Manley yn un o'r gwirfoddolwyr a gofrestrodd i helpu yn ystod y pandemig.



“Ar ôl clywed yr alwad genedlaethol am wirfoddolwyr, roeddwn i'n meddwl bod yn rhaid bod rhywbeth y gallwn i ei wneud i helpu. Roeddwn i mewn sefyllfa ffodus ac mewn iechyd da i roi rhywbeth yn ôl i'r gymuned. Fel llawer o wirfoddolwyr, mae fy nhaith fel gwirfoddolwr wedi bod yn un gyfoethog iawn. Mae cwrdd â llawer o wirfoddolwyr rhyfeddol a staff BIPBC wedi bod yn bleser enfawr. Mae gwirfoddoli wedi bod yn brofiad hynod werth chweil, mae wedi rhoi cyfle i lawer ohonom gynnig ein sgiliau gwaith a bywyd gwerthfawr. Mae gwirfoddoli yn ystod y cyfnod ofnadwy hwn wedi bod yn ffordd hyfryd i gyfrannu mewn ffordd gadarnhaol er budd ein cymunedau; gallwch wneud gwahaniaeth ar unwaith i fywydau cleifion.”

George Manley

Edrych ymlaen

Bydd ffocws yr elusen yn 2021/22 ar gefnogi cymunedau wrth iddynt lywio'r pandemig parhaus.

Bydd mynd i'r afael ag effaith hirdymor COVID-19 yn parhau i fod yn flaenoriaeth. Bydd y gwaith hwn yn cael ei gefnogi gan arian a ddosberthir gan Elusennau'r GIG Gyda'i Gilydd o dan eu rhaglen grantiau "Adferiad" Cam 3, a ariennir gan eu hapêl frys COVID-19.

Bydd prosiectau sydd wedi'u cynllunio ar gyfer y llif gwaith hwn yn canolbwyntio ar adeiladu cymunedau cydnerth.

Yn ogystal â dyblu ffocws yr elusen ar ymyrraeth gynnar, bydd strategaeth Awyr Las 2022 - 2025 yn darparu map trywydd ar gyfer mynd i'r afael â sawl thema allweddol sydd wedi dod i'r amlwg yn ystod y pandemig, gan gynnwys:

- Cefnogi iechyd a lles staff, gan sicrhau eu bod yn derbyn gofal ac yn cael eu cefnogi i barhau i fod yn gydnherth
- Buddsoddi mewn ymchwil, datblygu, hyfforddiant a mentora i sicrhau bod staff yn cael eu cefnogi i weithio'n dda yn amgylchedd heriol a deinamig gofal iechyd yr 21ain ganrif
- Annog arloesi ac ymchwil i helpu i sbarduno gwelliannau yn ansawdd gofal a phrofiad cleifion yng Ngogledd Cymru
- Cydweithio â darparwyr iechyd a gofal cymdeithasol, elusennau lleol, ein cymunedau, a'n cleifion a'u teuluoedd i adeiladu perthnasoedd cryf sy'n ein galluogi i ddod o hyd i atebion creadigol i'r heriau sy'n ein hwynebu



Mae Tîm Cymorth Awyr Las yn edrych ymlaen gydag optimistiaeth ofalus, yn obeithiol y byddwn yn gweld digwyddiadau a chodi arian trwy gyfranogiad torfol yn dychwelyd yn ddiogel.

Yn y cyfamser, rydym yn buddsoddi mewn digwyddiadau digidol a hybrid.

Yn y llun: Rhedwyr Cronfa Elen yn dathlu gyda'i gilydd ar ôl cwblhau Marathon Eryri 2019.

Edrych ymlaen (parhad)

Mae'r fîm wedi canolbwyntio ar weithgareddau digidol a hybrid sy'n galluogi staff BIPBC a chefnogwyr allanol fel ei gilydd i fod yn rhan o rywbeth ystyrlon o bell megis her Miliwn o Gamau, a digwyddiad Goleuo'r Nadolig.

Geiriau gan ychydig o'r bobl a gyfranogodd yn nigwyddiad Goleuo'r Nadolig eleni:

- Daeth y syniad hwn â chymaint o lawenydd i'n teulu y Nadolig hwn.
- Ffordd hyfryd o allu rhoi rhodd i un o'n helusennau lleol gwerthfawr.
- Fe wnaeth y goleuadau sirioli cyfnod y Nadolig.
- Ffordd hyfryd i ledaenu rhywfaint o lawenydd a goleuni.

Yn y llun: Arddangosfa "Goleuo'r Nadolig" ar Bier Bangor, yn cynnwys 2000 o fylbiau.



Roedd goleuo Nadolig 2020 yn bosibl diolch i'r gefnogaeth hael gan:



Cefnogaeth gwirfoddolwyr

Yn ogystal, byddwn yn ceisio adeiladu ar y perthnasoedd a wnaed ag unigolion lleol a gofrestrodd fel gwirfoddolwyr COVID-19, gan eu cefnogi i ddod yn wirfoddolwyr rheolaidd o fewn y Bwrdd Iechyd, er enghraifft, fel rhan o gynllun gwerthfawr Gwirfoddolwyr y Robiniaid ar Wardiau.



"Rwy'n gweithio diwrnodau hir yn gwisgo gwahanol fathau o PPE, felly mae cael awyr iach ar fy niwrnodau i ffwrdd mor bwysig o ran fy lles corfforol a meddyliol. Mae her Miliwn o Gamau wedi fy helpu i gyflawni hyn gan ei bod yn gwneud i mi fynd allan boed yn law neu'n hindda pan fyddai'n well gen i aros yn y gwely - ac rydw i'n teimlo cymaint yn well oherwydd hynny."

**Julie Starling, Nyrs Arbenigol Clinigol
Arhythmia Datblygedig**

Llywodraethu

Elusennau cysylltiedig

Mae cofrestriad yr elusen yn ymgorffori elusen gysylltiedig, sef Apêl Canser Gogledd Cymru (NWCA). Mae NWCA yn is-elusen weithgar iawn, ac mae ei gwirfoddolwyr yn gweithio ochr yn ochr â staff y GIG yng Nghanolfan Trin Canser Gogledd Cymru ac yn codi arian ychwanegol at brosiectau blaenoriaethol sydd o fudd i gleifion a theuluoedd y mae canser yn effeithio arnynt.

Recriwtio, penodi a sefydlu ymddiriedolwyr

Mae gan yr elusen un Ymddiriedolwr Corfforaethol, sef Bwrdd Iechyd Prifysgol Betsi Cadwaladr (BIPBC). Er bod Aelodau BIPBC yn ysgwyddo cyfrifoldeb am weinyddu cronfeydd yr elusen fel rhan o'u haelodaeth o'r Bwrdd, nid oes ganddynt statws ymddiriedolwr fel unigolion.

Penodir Cadeirydd ac Aelodau Annibynnol y Bwrdd Iechyd gan Weinidog Iechyd a Gwasanaethau Cymdeithasol Llywodraeth Cymru, gyda'r Cyfarwyddwyr Gweithredol yn cael eu penodi yn unol â pholisi'r Bwrdd Iechyd. Mae aelodau newydd y Bwrdd yn cael hyfforddiant sefydlu a hyfforddiant priodol ar ran y Cyfarwyddwr Cyllid Gweithredol. Mae'r ddogfennaeth cyfeirio a ddarperir ar gyfer aelodau newydd yn cynnwys adroddiadau blynyddol a datganiadau ariannol y flwyddyn flaenorol, copïau o ddogfennau llywodraethol yr elusen, a chyhoeddiadau perthnasol y Comisiwn Elusennau.

Staff yr elusen

Nid yw'r elusen yn cyflogi unrhyw staff yn uniongyrchol. Dirprwyir rheolaeth yr elusen o ddydd i ddydd i'r Cyfarwyddwr Gweithredol Cyllid. Mae aelodau o Dîm Cefnogi Awyr Las yn cael eu cyflogi gan y Bwrdd Iechyd ac yna'n codir tâl ar yr elusen yn unol â chyfran eu hamser a dreulir ar waith elusennol.

Tâl personél rheoli allweddol

Mae'r ymddiriedolwyr wedi dod i'r casgliad bod yr Ymddiriedolwr Corfforaethol trwy'r Pwyllgor Cronfeydd Elusennol yn cynnwys personél rheoli allweddol yr elusen oherwydd hwy sy'n rheoli'r gwaith o gyfarwyddo'r elusen. Nid yw'r elusen yn gwneud unrhyw daliadau tâl nac yn ad-dalu treuliau i ymddiriedolwyr yr elusen am eu gwaith a wneir fel ymddiriedolwyr. Mae'n ofynnol i ymddiriedolwyr ddatgelu'r holl fuddiannau perthnasol, eu cofrestru gyda'r Bwrdd Iechyd a thynnu'n ôl o benderfyniadau lle mae gwrthdaro buddiannau yn codi. Datgelir yr holl drafodion partïon cysylltiedig yn nodyn 2 i'r cyfrifon.

Cynghorwyr yr elusen

- Bancwyr: NatWest Bank, 5 Stryd y Frenhines, Y Rhyl, Sir Ddinbych, LL18 1RS
- Cynghorwyr Buddsoddi: Brewin Dolphin, Time Central, Gallowgate, Newcastle upon Tyne, NE1 4SR
- Archwilwyr cofrestredig: Swyddfa Archwilio Cymru, 24 Heol y Gadeirlan, Caerdydd, CF11 9LJ

Buddsoddiadau'r elusen

Ni ellir gwario llawer o'r rhoddion a dderbynnir gan yr elusen ar unwaith oherwydd mae'n rhaid eu cronni, er mwyn ariannu'r eitemau mwyaf dybryd a pherthnasol i wella gofal cleifion. O ganlyniad, mae Awyr Las yn buddsoddi'r cyfraniadau hyn er mwyn ennill incwm a gwarchod eu gwerth yn y byd go iawn. Yn ystod blwyddyn ariannol 2020/21, Rothschild Wealth Management Limited oedd rheolwr buddsoddiadau'r elusen. Yn weithredol o 1 Ebrill 2021, yn dilyn ymarfer tendro, trosglwyddir y portffolio buddsoddiadau i reolwr newydd, Brewin Dolphin.

Fframwaith buddsoddiadau moesegol

Mae'r Ymddiriedolwr wedi mabwysiadu fframwaith moesegol ar gyfer buddsoddiadau, gydag egwyddorion sylfaenol yn cefnogi cydran foesegol o'r strategaeth fuddsoddi gyffredinol.

Strategaeth buddsoddi

Mae hyn wedi rhoi cyfarwyddyd i'r Rheolwyr Buddsoddiadau ddatblygu strategaeth buddsoddi addas.

Mae'r strategaeth buddsoddi yn gyson â'r egwyddorion moesegol hyn, gan roi digon o hyblygrwydd i ddarparu'r cydbwysedd gorau o risg a gwobr i'r elusen.

Yn ystod blwyddyn ariannol 2020/21, rheolwyd y portffolio yn unol â'r strategaeth gytunedig hon.

Argymhellir gwahardd buddsoddi mewn cwmnïau sy'n cynhyrchu ac yn dosbarthu:

- Cynhyrchion alcohol
- Cynhyrchion tybaco
- Unrhyw gynhyrchion y gellir ystyried eu bod yn gwrthdaro â gweithgareddau'r Bwrdd Iechyd

Ni ddylid caniatáu buddsoddi mewn cwmnïau sydd â hanes gwael o ran hawliau dynol a chamfanteisio ar blant a/neu sy'n cael eu helw o wledydd sydd â hanes gwael o ran hawliau dynol.

Yn ogystal, dylid cefnogi buddsoddiad mewn cwmnïau sy'n dangos cydymffurfiad ag egwyddorion Deddf Cydraddoldeb 2010.

Bydd perfformiad buddsoddiadau yn cael ei fonitro gan y Pwyllgor Cronfeydd Elusennol yn ei gyfarfodydd chwarterol . Bydd y pwyllgor yn derbyn adroddiadau gan y rheolwyr buddsoddi yn egluro perfformiad y portffolio, lefel y risg a welir a disgwyliadau at y dyfodol.

Pwyllgor Cronfeydd Elusennol

Caiff cyfrifoldeb gweithredol dros weinyddu'r elusen ei ddirprwyo i'r Pwyllgor Cronfeydd Elusennol, sef pwyllgor o'r Bwrdd Iechyd Lleol.

Pwrpas

Pwrpas Pwyllgor Cronfeydd Elusennol Bwrdd Iechyd Prifysgol Betsi Cadwaladr yw gwneud trefniadau a'u monitro o ran rheoli a llywio Cronfeydd Elusennol y Bwrdd Iechyd, a gynhelir yn elusen BIPBC, Awyr Las.

Gall holl aelodau'r Bwrdd Iechyd sy'n pleidleisio weithredu fel ymddiriedolwyr corfforaethol yr elusen.

Mae'r pwyllgor yn cyfarfod bob chwarter.

Aelodaeth

- Aelodau: Hyd at bedwar Aelod Annibynnol, gan gynnwys Cadeirydd ac Is-gadeirydd y pwyllgor
- Yn mynychu'n ffurfiol: Tri Aelod Gweithredol
- Cadeirydd: Aelod Annibynnol
- Is-gadeirydd: Aelod Annibynnol Arall
- Aelodau Gweithredol: Cyfarwyddwr Gweithredol Cyllid (Cyfarwyddwr Arweiniol), Cyfarwyddwr Gweithredol Strategaeth, Cyfarwyddwr Meddygol Gweithredol

Aelodaeth Pwyllgor Cronfeydd Elusennol 2020/21

- Cheryl Carlisle, Aelod Annibynnol
- Dr David Fearnley, Cyfarwyddwr Meddygol Gweithredol (hyd at 30/09/20)
- Arpan Guha, Cyfarwyddwr Meddygol Gweithredol Dros Dro (o 1.10.20)
- Sue Hill, Cyfarwyddwr Gweithredol Cyllid
- Jackie Hughes, Aelod Annibynnol [Cadeirydd]
- Linda Tomos, Aelod Annibynnol (o 10/11/20)
- Helen Wilkinson, Aelod Annibynnol (hyd at 23/11/20)
- Mark Wilkinson, Cyfarwyddwr Gweithredol Cynllunio a Pherfformiad

Aelodaeth Fwrdd BIPBC 2020/21

Mae nifer o newidiadau i aelodaeth y Bwrdd, yn cynnwys trefniadau dros dro a threfniadau dirprwyo wedi digwydd yn ystod y flwyddyn ac fe'u hadlewyrchir yn y tabl yn Atodiad 1.

Perfformiad

Nod cyffredinol yr elusen yw bod yn fuddiol i staff a chleifion ym Mwrdd Iechyd Prifysgol Betsi Cadwaladr yn unol â dewisiadau cefnogwyr. Mae Tîm Cymorth Awyr Las a'r Pwyllgor Cronfeydd Elusennol yn ymgymryd â nifer o weithgareddau allweddol.

Cysylltu â staff

Er mwyn cyflawni'r nod hwn, mae'r Tîm Cymorth Elusennol yn blaenoriaethu gweithredoedd sy'n gwella ymwybyddiaeth ymysg gweithwyr y Bwrdd Iechyd, gan eu helpu i ddysgu am godi arian a'r arian sydd ar gael iddynt gan yr elusen. Mae'r tîm hefyd yn canolbwyntio ar symleiddio dulliau codi arian a gwneud cais amdano, yn ogystal â grymuso staff i arloesi a defnyddio arian sy'n bodoli eisoes (neu, yn absenoldeb cyllid, i godi'r arian angenrheidiol yn rhagweithiol) er mwyn eu helpu i roi eu syniadau ar waith. Ffocws penodol eleni fu cysylltu â staff mewn ffyrdd gwahanol, ar adeg pan na fu'n bosibl gwneud cynifer o weithgareddau wyneb yn wyneb. Mae'r elusen wedi cofleidio technoleg, gan gynnwys fideogynadledda, er mwyn cynnal cyswllt â staff.

Gwerthuso ceisiadau am gyllid

Er mwyn sicrhau bod arian yr elusen yn cael ei wario'n dda a'i fod yn cyflawni ei amcanion, mae angen i'r holl geisiadau am grantiau o fwy na £5,000 gael eu dilysu a/neu eu hawdurdodi gan Bwyllgor y Cronfeydd Elusennol (CFC), sy'n bwyllgor o'r Bwrdd Iechyd Lleol.*

Cafodd y Grŵp Cyngorol Cronfeydd Elusennol (CFAG) ei sefydlu ar ddechrau 2016 er mwyn craffu ymhellach ar geisiadau. Mae CFAG yn is-bwyllgor o'r Pwyllgor Cronfeydd Elusennol. Oherwydd COVID-19, cafodd CFAG ei ddirwyn i ben dros dro.

Mae gan CFAG gylch gwaith i ystyried ceisiadau cyllid o £5,000 hyd at £25,000 o gronfeydd elusennol cyffredinol neu benodol. Mae gan y grŵp yr awdurdod i gymeradwyo'r ceisiadau hynny neu i'w gwrthod. Ymgymerir â'r penderfyniad i gymeradwyo cais neu i'w wrthod ar ran y Pwyllgor Cronfeydd Elusennol o dan gynllun dirprwyo cronfeydd elusennol.

Mae aelodaeth â CFAG yn amrywiol. Yn debyg i CFC, mae aelodau CFAG yn defnyddio eu gwybodaeth arbenigol i wneud penderfyniadau cytbwys am gyllid, gan ystyried anghenion lleol a blaenoriaethau'r sefydliad.

*Charitable Funds Committee, Betsi Cadwaladr University Health Board. Ar gael: <https://bcuhb.nhs.wales/about-us/committees-and-advisory-groups/charitable-funds-committee>

Gwneud cais am gyllid

Mae'n rhaid i ymgeiswyr amlinellu canlyniadau eu prosiect arfaethedig a sut y cânt eu mesur er mwyn cael eu hystyried am gyllid. Mae'n rhaid hefyd iddynt ddangos eu bod wedi asesu'r risgiau ac wedi ymchwilio i'r ffactorau lliniarol. Mae'n rhaid i'r holl ymgeiswyr am grantiau ddangos sut byddai eu cynllun yn helpu i leihau anghydraddoldeb iechyd a hybu strategaeth ddementia'r Bwrdd Iechyd.

Tîm Cymorth Awyr Las

Er mwyn helpu i gyflawni amcanion yr elusen, mae Tîm Cymorth Awyr Las wedi symud o weithio'n ddaearyddol i weithio'n thematig. Yn ymarferol, mae hyn yn gwarantu bod y Dwyrain, y Gorllewin a'r Canol yn dal i fod â phwynt cyswllt pwrpasol, ond bod modd i aelodau unigol o'r tîm ymgymryd â phrosiectau sydd wedi'u diffinio fwyfwy, ac sydd wedi'u halinio'n agos gyda'u sgiliau a'u profiad. Yn fras, mae arbenigeddau yn y tîm fel a ganlyn:

- Codi Arian Cymunedol a Nawdd Gorfforaethol
- Meithrin Perthnasau Mewnol a Phartneriaethau ag Elusennau Annibynnol
- Digidol a Data
- Strategaeth a Chynllunio
- Codi arian ar gyfer Ymddiriedolaethau a Sefydliadau

Mae'r esblygiad hwn wedi galluogi'r tîm i fod yn fwy effeithiol gyda'r capasiti presennol sydd ar gael.

Mae Tîm Cymorth yr elusen yn parhau i symleiddio ei brosesau ac i feithrin cydberthnasau â thimau eraill yn BIPBC er mwyn sicrhau bod modd iddo ddarparu'r lefel uchaf bosibl o ofal i roddwyr.

Cwynion

Ni wnaeth Tîm Cymorth Awyr Las ganfod unrhyw fethiant i gydymffurfio â Rheoliadau Codi Arian gan staff neu wirfoddolwyr Awyr Las yn 2020/21. Ni dderbyniodd yr elusen unrhyw gwynion swyddogol yn gysylltiedig â chodi arian yn ystod y flwyddyn ddiwethaf.

Budd i'r cyhoedd

Wrth gynllunio gweithgareddau ar gyfer y flwyddyn ac wrth ystyried ceisiadau am gyllid grant, mae'r ymddiriedolwyr yn ystyried arweiniad y Comisiwn Elusennol ar fudd i'r cyhoedd.

Proses gwneud grantiau'r elusen

Caiff cronfeydd cyfyngedig ac anghyfyngedig eu defnyddio i wneud grantiau trwy'r elusen. Caiff y cronfeydd hyn eu rhannu'n ymhellach yn gronfeydd anghyfyngedig (cyffredinol) a chronfeydd dynodedig (wedi'u clustnodi).

Awdurdodi a lefelau cyllid

Gall Ymgynghorydd Cronfeydd awdurdodi prosiectau sy'n costio llai na £5,000 - sef y cydweithwyr sy'n gweithredu fel gwarcheidwaid i'w cronfeydd dynodedig - gan felly ganiatáu i staff y GIG fanteisio ar gyllid yn brydlon. Oherwydd hyn, gall staff roi eu syniadau ar waith yn gyflym, sy'n golygu bod modd gwireddu'r gwahaniaethau positif sylweddol y maent yn awyddus i'w cyflawni i'w cleifion neu eu cydweithwyr bron ar unwaith.

Mae proses ffurfiol ar gyfer ceisiadau a chraffu yn achos ceisiadau o £5,000 neu fwy. Mae'r Grŵp Cyngorol Cronfeydd Elusennol yn ystyried ceisiadau o rhwng £5,000 a £25,000. Mae'n rhaid i geisiadau am £25,000 neu fwy gael eu hystyried gan y Pwyllgor Cronfeydd Elusennol. Bwriedir i'r broses o wneud cais fod yn hygyrch, gan sicrhau bod prosiectau'n cael eu craffu'n drwyadl i sicrhau eu bod yn gadarn, yn arloesol a'u bod yn gallu bodloni'r amcanion a amlinellir gan yr ymgeisydd yn realistig.

Cronfeydd heb eu dynodi

Caiff y cronfeydd hyn eu rhoi i'r elusen heb i'r rhoddwr fynegi ei ddewis. Cânt eu defnyddio i gyllido pethau naill ai sydd eu hangen ar draws y rhanbarth, neu mewn meysydd/gwasanaethau lle nad oes ganddynt eu cronfa eu hunain. Mae'r Cyfarwyddwr Cyllid - Cyllid Gweithredol yn gweithredu fel Ymgynghorydd Cronfeydd ar gronfeydd heb eu dynodi ac felly, gall awdurdodi gwariant o hyd at £5,000. Mae gwerth cronfeydd heb eu dynodi wedi bod yn gostwng yn sylweddol dros y blynyddoedd diwethaf. Mae hon yn her barhaus i'r elusen gan ei bod yn cyfyngu ar y pethau y gellir eu hariannu lle nad oes unrhyw gronfa ddynodedig addas.

Cronfeydd dynodedig

Yn Awyr Las, mae'r rhan fwyaf o roddion yn sefyll yn un o'r 414 o gronfeydd dynodedig, sydd wedi'u halinio â wardiau ac adrannau penodol. Mae gan bob cronfa o leiaf un Ymgynghorydd Cronfeydd, sy'n llofnodydd ag awdurdod ar y gronfa am eitemau a brynir hyd at werth o £5,000. Mae Ymgynghorwyr Cronfeydd yn derbyn datganiadau misol yn amlinellu incwm a gwariant ar y gronfa. Ar gyfer yr holl wariant sy'n uwch na £5,000, mae cynllun dirprwyo ar waith lle bo angen cymeradwyaeth ychwanegol gan yr uwch dîm ar gyfer yr ardal honno yn y Bwrdd Iechyd a'r Pwyllgor Cronfeydd Elusennol. Mae hyn yn sicrhau bod ceisiadau'n cael eu hadolygu a'u hasesu'n llawn ochr yn ochr ag amcanion yr elusen.

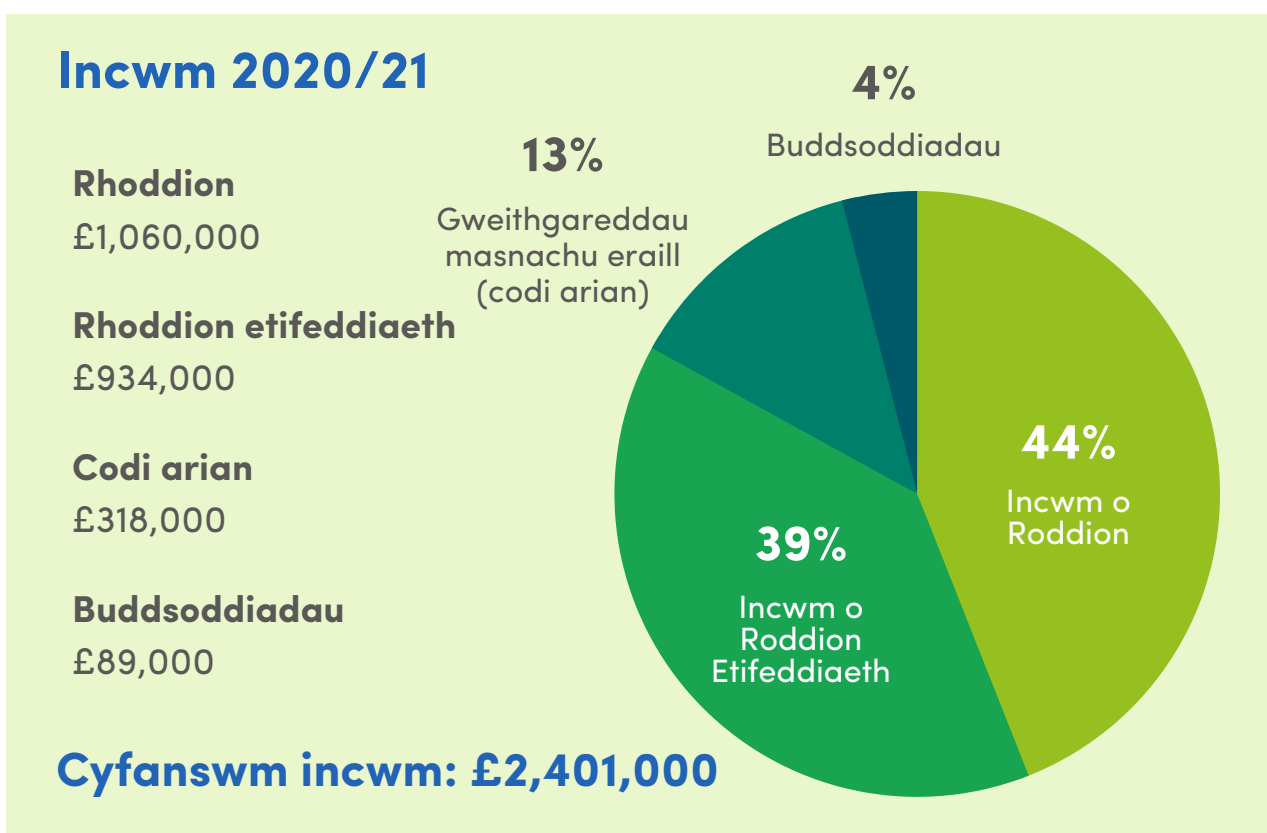
Crynodeb ariannol

Daw'r ffigurau canlynol o'r cyfrifon llawn a gymeradwywyd ar 20fed Ionawr 2022, sy'n cynnwys adroddiad archwilio diamad.

Dylid edrych ar y cyfrifon yn llawn os oes angen mwy o fanylion. Mae'r rhan hon o adroddiad blynyddol yr Ymddiriedolwyr yn ymdrin â nodweddion allweddol yn y cyfrifon hynny.

Mae'r cyfrifon llawn wedi'u cofnodi hefyd gyda'r Comisiwn Elusennol.

Daw bron holl incwm yr elusen o ymdrechion gwirfoddol staff y GIG a'r cyhoedd yn gyffredinol.



Eleni, gwnaeth rhoddion greu £1,060,000 - 44% o gyfanswm incwm yr elusen.

Roedd cymynroddion yn ffurfio 39% o incwm yr elusen (£934,000).

Roedd codi arian yn cyfrif am 13% o gyfanswm incwm yr elusen (£318,000).

Mae buddsoddi cyllid nad oes ar yr elusen mo'i angen ar unwaith wedi greu £89,000 o elw, sy'n hafal i 4% o gyfanswm incwm Awyr Las.

Iechyd ariannol

Mae asedau a rhwymedigaethau Awyr Las o 31 Mawrth 2020 wedi'u dangos isod, o gymharu â'r sefyllfa o 31 Mawrth 2019.

Mantolen o 31 Mawrth 2021

	Note	Unrestricted funds £000	Restricted income funds £000	Total 31 March 2021 £000	Total 31 March 2020 £000
Fixed assets:					
Tangible assets	14	150	0	150	135
Investments	15	4,923	5,134	10,057	7,673
Total fixed assets:		5,073	5,134	10,207	7,808
Current assets:					
Debtors	16	394	402	796	543
Cash and cash equivalents	17	459	467	926	884
Total current assets:		853	869	1,722	1,427
Liabilities:					
Creditors: Amounts falling due within one year	18	(602)	(607)	(1,209)	(1,497)
Net current assets / (liabilities)		251	262	513	(70)
Total assets less current liabilities		5,324	5,396	10,720	7,738
Creditors: Amounts falling due after more than one year	18	(50)	(51)	(101)	(84)
Total net assets / (liabilities)		5,274	5,345	10,619	7,654
The funds of the charity:					
Restricted income funds	21	0	5,345	5,345	3,841
Unrestricted income funds	21	5,259	0	5,259	3,813
Revaluation reserve	21	15	0	15	0
Total funds		5,274	5,345	10,619	7,654

Mae'r nodiadau ar dudalennau 43 i 54 yn rhan o'r cyfrifon.

Llofnodwyd:



Enw: Jackie Hughes (Cadeirydd yr Ymddiriedolwyr)

Dyddiad: 20fed Ionawr 2022

Dadansoddi risg

Fel rhan o gyfarfodydd y Pwyllgor Cronfeydd Elusennol sy'n cael eu cynnal o leiaf bedair gwaith y flwyddyn, mae'r ymddiriedolwyr yn ystyried y prif risgiau y mae Awyr Las yn eu hwynebu.

Rheoli Risg

Caiff y prif risgiau i'r elusen eu hadolygu gan y Pwyllgor Cronfeydd Elusennol bob chwarter, a chaiff y gofrestr risg gyfan ei chyflwyno a'i hadolygu bob blwyddyn ym mis Mawrth. Cafodd Cofrestr Risg yr elusen ei hadolygu'n fwyaf diweddar ar 16 Medi 2021 ac mae ar gael i edrych arni yma: [Bwndel Pwyllgor Cronfeydd Elusennol 16 Medi 2021](#), tudalen 120 – 139. Gweler isod am yr URL llawn.

Caiff dadansoddiad risg unigol ei gwblhau ar gyfer holl ddigwyddiadau a gweithgareddau Awyr Las, ac ar gyfer prosesau a ffyrdd newydd o weithio a gyflwynir gan aelodau Tîm Cymorth Awyr Las.

Cronfeydd wrth gefn

Mae cronfeydd wrth gefn yn rhan o gronfeydd incwm anghyfyngedig yr elusen sydd ar gael i'w gwario'n rhydd ar unrhyw un o ddibenion yr elusen. Mae'r polisi cronfeydd wrth gefn yn esbonio i'r sawl sy'n codi arian, rhoddwyr a rhanddeiliaid nawr ac yn y dyfodol, pam mae elusen yn cadw swm penodol o gronfeydd wrth gefn. Mae polisi da o ran cronfeydd wrth gefn yn rhoi hyder i randdeiliaid bod cyllid yr elusen yn cael ei reoli a gall fod yn ddangosydd o anghenion cyllid yn y dyfodol hefyd.

Mae'n rhaid i bolisi cronfeydd wrth gefn elusen gael ei amlinellu yn ei Adroddiad Blynyddol. Dylai ystyried amgylchiadau ariannol yr elusen a ffactorau perthnasol eraill. Mae'n arfer da parhau i adolygu'r polisi cronfeydd wrth gefn yn gyson er mwyn sicrhau ei fod yn bodloni anghenion ac amgylchiadau cyfnewidiol yr elusen.

Mae penderfynu ar lefel yr adnoddau y mae angen i elusen ei gadw'n rhan bwysig o reoli ariannol a blaengynllunio ariannol. Efallai y bydd lefelau cronfeydd wrth gefn sy'n uwch na bo angen yn atal llif arian yn ddiangen. Fodd bynnag, os bydd cronfeydd wrth gefn yn rhy isel, gall diddyledrwydd yr elusen a'i gweithgareddau yn y dyfodol fod mewn perygl.

Mae'r elusen, gan ddefnyddio arweiniad y Comisiwn Elusennol ac enghreifftiau o arfer gorau gan elusennau eraill, wedi mabwysiadu polisi cronfeydd wrth gefn sy'n cynnwys lefel darged o adnoddau. Yn unol ag arfer gorau, dylai'r Pwyllgor adolygu ei bolisi cronfeydd wrth gefn a'i lefel darged o gronfeydd wrth gefn bob blwyddyn, gan ailgyfrifo'r targed yn seiliedig ar y cyfrifon diweddaraf sydd wedi'u harchwilio.

Dim ond trwy waredu asedau sefydlog diriaethol y gellir gwireddu un o gronfeydd wrth gefn yr elusen (gweler tudalen 51, nodyn 14 y cyfrifon).

<https://bcuhb.nhs.wales/about-us/committees-and-advisory-groups/charitable-funds-committee/charitable-funds-committee/agenda-bundle-cfc-16-9-21-v2-0-public-pdf>

Lefel darged o gronfeydd wrth gefn

Er mwyn sefydlu'r lefel darged o gronfeydd wrth gefn, cafodd nifer o ffactorau eu hystyried:

- Lefelau incwm disgwylidig ar gyfer y flwyddyn bresennol a blynyddoedd sydd i ddod
- Lefelau gwariant disgwylidig ar gyfer y flwyddyn bresennol a blynyddoedd sydd i ddod
- Anghenion, cyfleoedd, ymrwymiadau a risgiau ar gyfer y dyfodol - mae hyn yn cynnwys edrych ar gynlluniau, prosiectau neu anghenion gwario eraill ar gyfer y dyfodol na ellir eu talu o incwm cyllideb blwyddyn unigol

Daw'r rhan helaethaf o incwm yr elusen o roddion, codi arian a chymynroddion. Ffynonellau annibynadwy a chyfnewidiol iawn yw'r rhain a gallant amrywio rhwng un flwyddyn a'r llall. Mae'r Tîm Codi Arian yn gweithio ar amrywio ac ehangu'r ffynonellau incwm drwy ganfod rhoddwyr posibl newydd a chodi ymwybyddiaeth o'r elusen mewn meysydd dylanwad gwahanol. Dylai hyn helpu i roi mwy o ddiogelwch o ran incwm, ond, ni ellir gwarantu incwm o unrhyw lefel ar gyfer unrhyw flwyddyn.

Caiff gwariant yr elusen ei lywio'n bennaf gan gymeradwyaeth gyllid a ddyfernir gan y Grŵp Cynghorol Cronfeydd Elusennol a'r Pwyllgor Cronfeydd Elusennol. Mae'r rhain o dan reolaeth yr elusen yn gyfan gwbl a gellir lleihau neu gynyddu lefel y gymeradwyaeth gan ddibynnu ar y cronfeydd wrth gefn sydd ar gael.

Mae gan yr elusen wariant parhaus yn deillio o gostau'r Tîm Codi Arian a staff Cyllid, ffi'r Rheolwr Buddsoddi a ffioedd Archwilio.

Dylanwad mawr arall ar gronfeydd wrth gefn yr elusen yw amrywiadau ar y buddsoddiadau, y gall eu gwerth godi neu ostwng o fis i fis.

Gan ystyried yr uchod a chan ddefnyddio ffigurau cyfartalog o'r cyfrifon sydd wedi'u harchwilio dros y tair blynedd diwethaf, mae cyfrifo lefel darged y cronfeydd wrth gefn fel a ganlyn:

Dylai'r cronfeydd wrth gefn gynnwys gwerth blwyddyn o gostau gweinyddol (costau cymorth, costau codi arian a chostau rheoli buddsoddiadau), a fyddai'n caniatáu i'r elusen barhau i weithredu am y cyfnod hwn hyd yn oed pe na bai'n derbyn unrhyw incwm. Y cyfartaledd treigl o dair blynedd yw £411,000.

I yswirio yn erbyn y risg o ostyngiad mawr yn y buddsoddiadau, dylai'r cronfeydd wrth gefn gynnwys 25% o werth y buddsoddiadau am y cyfartaledd treigl o dair blynedd. Byddai hyn yn caniatáu ar gyfer gostyngiad sylweddol mewn gwerth ac mae'n seiliedig ar 2008/09; gwnaeth buddsoddiadau'r tair elusen sy'n rhagflaenwyr ostwng o 26% (sylwer, gwnaethant ostwng o 11% yn 2019/20). Y swm sydd wedi'i gymwys yn y targed yw £1,934,000.

Lefel darged o gronfeydd wrth gefn (parhad)

Er mwyn caniatáu i'r elusen gefnogi prosiectau mwy o faint na ellir talu amdanynt gyda gwerth un flwyddyn o incwm a hefyd er mwyn caniatáu i'r Elusen barhau i gefnogi prosiectau pe bai incwm yn lleihau'n sylweddol, dylai 25% o'r gwariant ar gyfer gweithgarwch a ariennir gyda grantiau gael ei gynnwys yn y cronfeydd wrth gefn. Pe bai incwm dod i ben, byddai hyn yn caniatáu i'r elusen barhau i ariannu prosiectau ar ei gyfradd bresennol am dri mis, neu ar gyfradd lai am chwe mis. Y cyfartaledd treigl o dair blynedd yw £543,000.

Yn seiliedig ar y ffigurau uchod, mae lefel darged cronfeydd wrth gefn yr elusen wedi'i hamlinellu isod.

Polisi cronfeydd wrth gefn 2020/21

Mae gan y polisi cronfeydd wrth gefn yr amcan o sicrhau bod gan yr elusen gyllid digonol ar gael i sicrhau bod modd cynnal hylifedd, diogelu rhag risgiau annisgwyl a chreu darpariaeth ar gyfer cyfleoedd yn y dyfodol.

Mae'r elusen yn dibynnu'n fawr ar incwm o roddion, codi arian a chymynroddion. Ffynonellau cyfnewidiol yw'r rhain a gallant amrywio rhwng un flwyddyn a'r llall. Felly, mae ar yr elusen angen cronfeydd wrth gefn digonol er mwyn iddi barhau gyda'i gweithgareddau os bydd ei hincwm yn codi ac yn gostwng.

Mae gan yr elusen lefel darged o gronfeydd wrth gefn o £2,888,000. Mae hyn yn seiliedig ar y cyfrifiad canlynol, a daw ffigurau cyfartalog o gyfrifon wedi'u harchwilio dros y tair blynedd diwethaf:

- Costau gweinyddol un flwyddyn (costau cynnal, costau codi arian a chostau rheoli buddsoddiadau)
- 25% o werth y buddsoddiadau a gedwir
- 25% o'r gwariant gweithgarwch a ariennir gyda grantiau

Caiff lefel darged cronfeydd wrth gefn ei hailasesu bob blwyddyn. Bydd yr Ymddiriedolwr yn adolygu'r cronfeydd wrth gefn gwirioneddol a gedwir yn erbyn y targed trwy gydol y flwyddyn, er mwyn sicrhau bod cyllid digonol wedi'i gadw yn yr elusen, gan hefyd barhau i ddefnyddio cyllid o fewn cyfnod rhesymol o'i dderbyn.

Roedd cyfanswm o £4,953,000 o gronfeydd wrth gefn anghyfyngedig ar gael o 31 Rhagfyr 2020. O gymharu â lefel darged yr adnoddau o £2,888,000, mae'r elusen yn cadw cronfeydd wrth gefn uwch nag y dylai.

Dylai Strategaeth Elusennol 2022-25 weld yr elusen yn cymryd camau i sicrhau bod swm y cronfeydd wrth gefn y mae'n ei gadw yn unol â lefel y cronfeydd wrth gefn a bennwyd gan yr ymddiriedolwyr fel bo'n briodol o ystyried eu cynlluniau ar gyfer gweithgareddau'r elusen yn y dyfodol. O'r adeg hon, caiff y polisi cronfeydd wrth gefn ei gyfrifo gan ddefnyddio ffigurau gwariant gweithredol ac elusennol rhagolygol a chynlluniau'r elusen i godi cyfraddau gwariant.

BETSI CADWALADR UNIVERSITY HEALTH BOARD CHARITY & OTHER RELATED CHARITIES

ACCOUNTS FOR THE YEAR ENDED 31 MARCH 2021

FOREWORD

The accounts (financial statements) have been prepared in accordance with the Statement of Recommended Practice: Accounting and Reporting by Charities preparing their accounts in accordance with the Financial Reporting Standard applicable in the UK and Republic of Ireland (FRS 102) second edition issued October 2019 and applies to reporting periods beginning on or after 1 January 2019. This edition consolidates the changes to the Statement of Recommended Practice (SORP) for Update Bulletins 1 and 2, the Charities Act 2011 and changes to UK Generally Accepted Practice since the launch of SORP (FRS102) on 16 July 2014, as it applies for reporting periods beginning on or after 1 January 2015.

STATUTORY BACKGROUND

The Betsi Cadwaladr University Health Board is the corporate trustee of the charity under paragraph 16c of Schedule 2 of the NHS and Community Care Act 1990.

The Trustees have been appointed under s11 of the NHS and Community Care Act 1990.

Awyr Las, the working name of the Betsi Cadwaladr University Health Board Charity and other related Charities, is a registered charity and is constituted under a trust deed dated 23rd September 2010. Within the charity group registration there are two subsidiary charities:

- Betsi Cadwaladr University Health Board Charity; and
- The North Wales Cancer Appeal.

MAIN PURPOSE OF THE FUNDS HELD ON TRUST

The main purpose of the charity is to apply income for any charitable purposes relating to the National Health Service wholly or mainly for the services provided by the Betsi Cadwaladr University Health Board.

Statement of Financial Activities for the year ended 31 March 2021

	Unrestricted funds £000	Restricted Income funds £000	Total Funds 2020-21 £000
Incoming resources from generated funds:			
Donations and legacies	3 724	1,270	1,994
Other trading activities	5 312	6	318
Investments	6 53	36	89
Total incoming resources	1,089	1,312	2,401
Expenditure on:			
Raising Funds	7 164	97	261
Charitable activities	8 893	620	1,513
Total expenditure	1,057	717	1,774
Net gains / (losses) on investments	15 1,408	915	2,323
Net income / (expenditure)	1,440	1,510	2,950
Transfer between funds	20 6	(6)	0
Other recognised gains / (losses)			
Gains / (losses) on revaluation of fixed assets	14 15	0	15
Net movement in funds	1,461	1,504	2,965
Reconciliation of Funds			
Total Funds brought forward	21 3,813	3,841	7,654
Total Funds carried forward	5,274	5,345	10,619

Statement of Financial Activities for the year ended 31 March 2020

	Unrestricted funds £000	Restricted Income funds £000	Total Funds 2019-20 £000
Incoming resources from generated funds:			
Donations and legacies	3 896	1,227	2,123
Other trading activities	5 324	87	411
Investments	6 57	40	97
Total incoming resources	1,277	1,354	2,631
Expenditure on:			
Raising Funds	7 171	109	280
Charitable activities	8 1,257	954	2,211
Total expenditure	1,428	1,063	2,491
Net gains / (losses) on investments	15 (135)	(189)	(324)
Net income / (expenditure)	(286)	102	(184)
Transfer between funds	20 (305)	305	0
Other recognised gains / (losses)			
Gains / (losses) on revaluation of fixed assets	14 0	0	0
Net movement in funds	(591)	407	(184)
Reconciliation of Funds			
Total Funds brought forward	21 4,404	3,434	7,838
Total Funds carried forward	3,813	3,841	7,654

Balance Sheet as at 31 March 2021

		Unrestricted funds £000	Restricted Income funds £000	Total 31 March 2021 £000	Total 31 March 2020 £000
	Note				
Fixed assets:					
Tangible assets	14	150	0	150	135
Investments	15	4,923	5,134	10,057	7,673
Total fixed assets		<u>5,073</u>	<u>5,134</u>	<u>10,207</u>	<u>7,808</u>
Current assets:					
Debtors	16	394	402	796	543
Cash and cash equivalents	17	459	467	926	884
Total current assets		<u>853</u>	<u>869</u>	<u>1,722</u>	<u>1,427</u>
Liabilities:					
Creditors: Amounts falling due within one year	18	(602)	(607)	(1,209)	(1,497)
Net current assets / (liabilities)		<u>251</u>	<u>262</u>	<u>513</u>	<u>(70)</u>
Total assets less current liabilities		<u>5,324</u>	<u>5,396</u>	<u>10,720</u>	<u>7,738</u>
Creditors: Amounts falling due after more than one year	18	(50)	(51)	(101)	(84)
Total net assets / (liabilities)		<u>5,274</u>	<u>5,345</u>	<u>10,619</u>	<u>7,654</u>
The funds of the charity:					
Restricted income funds	21	0	5,345	5,345	3,841
Unrestricted income funds	21	5,259	0	5,259	3,813
Revaluation reserve	21	15	0	15	0
Total funds		<u>5,274</u>	<u>5,345</u>	<u>10,619</u>	<u>7,654</u>

The notes on pages 43 to 54 form part of these accounts

Signed :



Name : Jackie Hughes (Chair of Trustees)

Date : 20th January 2022

Statement of Cash Flows for the year ending 31 March 2021

	Note	Total Funds 2020-21 £000	Total Funds 2019-20 £000
Cash flows from operating activities:			
Net cash provided by (used in) operating activities	19	14	(88)
Cash flows from investing activities:			
Dividend, interest and rents from investments	6	89	97
Proceeds from the sale of investments	15	959	1,528
Purchase of investments	15	(760)	(1,378)
(Increase) / decrease in cash awaiting investment	15	(260)	(185)
Net cash provided by (used in) investing activities		<u>28</u>	<u>62</u>
Change in cash and cash equivalents in the reporting period		42	(26)
Cash and cash equivalents at the beginning of the reporting period	17	884	910
Cash and cash equivalents at the end of the reporting period	17	<u>926</u>	<u>884</u>

Note on the accounts

1 Accounting Policies

(a) Basis of preparation

The financial statements have been prepared under the historic cost convention, with the exception of investments which are included at fair value.

The accounts (financial statements) have been prepared in accordance with the Statement of Recommended Practice: Accounting and Reporting by Charities preparing their accounts in accordance with the Financial Reporting Standard applicable in the UK and Republic of Ireland (FRS 102) second edition issued October 2019 and applies to reporting periods beginning on or after 1 January 2019. This edition consolidates the changes to the Statement of Recommended Practice (SORP) for Update Bulletins 1 and 2, the Charities Act 2011 and changes to UK Generally Accepted Practice since the launch of SORP (FRS102) on 16 July 2014, as it applies for reporting periods beginning on or after 1 January 2015.

The accounts (financial statements) have been prepared to give a 'true and fair' view and have departed from the Charities (Accounts and Reports) Regulations 2008 only to the extent required to provide a 'true and fair view'. This departure has involved following Accounting and Reporting by Charities preparing their accounts in accordance with the Financial Reporting Standard applicable in the UK and Republic of Ireland (FRS 102) issued on 16 July 2014 and as amended in the second edition issued October 2019.

The Trustees consider that there are no material uncertainties about the Charity's ability to continue as a going concern. There are no material uncertainties affecting the current year's accounts.

In future years, the key risks to the Charity are a fall in income from donations or investment income but the trustees have arrangements in place to mitigate those risks (see the risk management and reserves sections of the annual report for more information).

The Charity meets the definition of a public benefit entity under FRS 102.

(b) Funds structure

Where there is a legal restriction on the purpose to which a fund may be put, the fund is classified either as:

- A restricted fund or
- An endowment fund.

Restricted funds are those where the donor has provided for the donation to be spent in furtherance of a specified charitable purpose. The Charity's restricted funds tend to result from appeals or legacies for specified purposes.

Endowment funds arise when the donor has expressly provided that the gift is to be invested and only the income of the fund may be spent. These funds are sub-analysed between those where the Trustees have the discretion to spend the capital (expendable endowment) and those where there is no discretion to expend the capital (permanent endowment). The charity has no permanent or expendable endowment funds.

Those funds which are neither endowment nor restricted income funds, are unrestricted income funds which are sub-analysed between designated (earmarked) funds where the Trustees have set aside amounts to be used for specific purposes or which reflect the non-binding wishes of donors and unrestricted funds which are at the Trustees' discretion, including the general fund which represents the charity's reserves. The major funds held in each of these categories are disclosed in note 21.

(c) Incoming resources

Income consists of donations, legacies, income from charitable activities and investment income.

Donations are accounted for when received by the charity. All other income is recognised once the charity has entitlement to the resources, it is probable (more likely than not) that the resources will be received and the monetary value of incoming resources can be measured with sufficient reliability.

Where there are terms or conditions attached to incoming resources, particularly grants, then these terms or conditions must be met before the income is recognised as the entitlement condition will not be satisfied until that point. Where terms or conditions have not been met or uncertainty exists as to whether they can be met then the relevant income is not recognised in the year and deferred and shown on the balance sheet as deferred income.

(d) Incoming resources from legacies

Legacies are accounted for as incoming resources either upon receipt or where the receipt of the legacy is probable, whichever falls sooner.

Receipt is probable when:

- Confirmation has been received from the representatives of the estate(s) that probate has been granted
- The executors have established that there are sufficient assets in the estate to pay the legacy and
- All conditions attached to the legacy have been fulfilled or are within the charity's control.

If there is uncertainty as to the amount of the legacy and it cannot be reliably estimated then the legacy is shown as a contingent asset until all of the conditions for income recognition are met.

(e) Resources expended and irrecoverable VAT

All expenditure is accounted for on an accruals basis and has been classified under headings that aggregate all costs related to each category of expense shown in the Statement of Financial Activities. Expenditure is recognised when the following criteria are met:

- There is a present legal or constructive obligation resulting from a past event
- It is more likely than not that a transfer of benefits (usually a cash payment) will be required in settlement
- The amount of the obligation can be measured or estimated reliably.

Irrecoverable VAT is charged against the category of resources expended for which it was incurred.

(f) Recognition of expenditure and associated liabilities as a result of grants

Grants payable are payments made to linked, related party or third party NHS bodies and non NHS bodies, in furtherance of the charitable objectives of the funds held on trust, primarily relief of those who are sick.

Grant payments are recognised as expenditure when the conditions for their payment have been met or where there is a constructive obligation to make a payment.

A constructive obligation arises when:

- We have communicated our intention to award a grant to a recipient who then has a reasonable expectation that they will receive a grant
- We have made a public announcement about a commitment which is specific enough for the recipient to have a reasonable expectation that they will receive a grant
- There is an established pattern of practice which indicates to the recipient that we will honour our commitment.

(f) Recognition of expenditure and associated liabilities as a result of grants (cont.)

The Trustees have control over the amount and timing of grant payments and consequently where approval has been given by the Trustees and any of the above criteria have been met then a liability is recognised.

Grants are not usually awarded with conditions attached. However, when they are those conditions have to be met before the liability is recognised.

Where an intention has not been communicated, then no expenditure is recognised but an appropriate designation is made in the appropriate fund. If a grant has been offered but there is uncertainty as to whether it will be accepted or whether conditions will be met then no liability is recognised but a contingent liability is disclosed.

(g) Allocation of support costs

Support costs are those costs which do not relate directly to a single activity. These include staff costs, costs of administration, internal and external audit costs. Support costs have been apportioned between fundraising costs and charitable activities on an appropriate basis. The analysis of support costs and the bases of apportionment applied are shown in note 11.

(h) Fundraising costs

The costs of generating funds are those costs attributable to generating income for the charity, other than those costs incurred in undertaking charitable activities or the costs incurred in undertaking trading activities in furtherance of the charity's objects. The costs of generating funds represent fundraising costs together with investment management fees. Fundraising costs include expenses for fundraising activities and a fee paid to a related party, the Health Board, under a fundraising agreement. The fee is used to pay the salaries and overhead costs of the Health Boards' fundraising office.

(i) Charitable activities

Costs of charitable activities comprise all costs incurred in the pursuit of the charitable objects of the charity. These costs, where not wholly attributable, are apportioned between the categories of charitable expenditure in addition to the direct costs. The total costs of each category of charitable expenditure include an apportionment of support costs as shown in note 8.

(j) Tangible assets

Tangible fixed assets are stated at cost less accumulated depreciation and accumulated impairment losses. Cost includes the original purchase price (or value of the asset on a full replacement cost basis if donated), costs directly attributable to bringing the asset to its working condition for its intended use, dismantling and restoration costs. Tangible fixed assets are capitalised if they are capable of being used for more than one year and have a cost equal to or greater than £5,000.

Land is stated at open market value. Valuations are carried out by a professional valuer at least every five years with an impairment review undertaken in all other years. No depreciation is applied to land.

Tangible fixed assets are derecognised on disposal or when no future economic benefits are expected. On disposal, the difference between the net disposal proceeds and the carrying amount is recognised in the Statement of Financial Activities (SoFA).

(k) Investments

Investments are a form of basic financial instrument. Fixed asset investments are initially recognised at their transaction value and are subsequently measured at their fair value (market value) at the balance sheet date. The Statement of Financial Activities includes the net gains and losses arising on revaluation and disposals throughout the year.

The main form of financial risk faced by the charity is that of volatility in equity markets and other investment markets due to wider economic conditions, the attitude of investors to investment risk and changes in sentiment concerning equities and within particular sectors. Further information on the charity's investments can be found in note 15.

(l) Debtors

Debtors are amounts owed to the charity. They are measured on the basis of their recoverable amount.

(m) Cash and cash equivalents

Cash at bank and in hand is held to meet the day to day running costs of the Charity as they fall due. Cash equivalents are short term, highly liquid investments, usually in notice interest bearing savings accounts.

(n) Creditors

Creditors are amounts owed by the Charity. They are measured at the amount that the Charity expects to have to pay to settle the debt.

Amounts which are owed in more than a year are shown as long term creditors.

(o) Realised gains and losses

All gains and losses are taken to the Statement of Financial Activities as they arise. Realised gains and losses on investments are calculated as the difference between sales proceeds and opening carrying value (purchase date if later). Unrealised gains and losses are calculated as the difference between the closing and opening carrying values, adjusted for purchases and sales.

2. Related party transactions

During the year none of the Trustee's Representatives or members of the key management staff or their close relatives have undertaken any material transactions with the Betsi Cadwaladr University Health Board Charitable Funds.

Board Members (and other senior staff) take decisions both on Charity and Exchequer matters but endeavour to keep the interests of each discrete and do not seek to benefit personally from such decisions. Declarations of personal interest have been made in both capacities and are available to be inspected by the public.

The Charity has made grant payments for revenue and capital to the Betsi Cadwaladr University Health Board. Such payments are for specific items which are in furtherance of the Charity's objectives. The Betsi Cadwaladr University Health Board prepares its accounts in accordance with the Government Financial Reporting Manual (FRoM) and International Financial Reporting Standards (IFRS), whereas the Charity prepares its accounts in accordance with FRS 102. The Charity, therefore, recognises a constructive obligation when it awards a grant, whereas the Health Board recognises it when the grant is received. This creates a timing issue as the Charity recognises expenditure before the Health Board does.

In its accounts and under FRS 102, the Charity recognises that it has made grant payments to the Betsi Cadwaladr University Health Board totalling £1.41 million (2019-20: £2.11 million). Under the FRoM and IFRS, grant payments to the Betsi Cadwaladr University Health Board totalled £1.82 million (2019-20: £2.18 million). The Charity reported liabilities of £0.19m with the Health Board as at 31st March 2021 (2019-20: £0.14m).

The audited accounts of the Betsi Cadwaladr University Health Board are included in their annual report and accounts and are available from their website.

A number of the Health Board's members have declared interests in related parties as follows:

Name	Details of positions held during the financial year	Details of interest declared
Directors/Executive Directors		
S Dean	Interim Chief Executive (01.04.2020 - 31.08.2020)	Seconded civil servant employed by Welsh Government.
A Guha	Acting Executive Medical Director (01.10.2020 - 31.3.2021)	Chair of the Wirral Association, that promotes the culture and heritage of people of Asian heritage. The Charity also works with the community at large. Sits on a number of key committees at Health Technology Assessment Wales, All Wales Medical Strategy Group and Health Education and Improvement Wales.
L Singleton	Acting Associate Board Member Director of Mental Health & Learning Disabilities	Husband is the owner of Gwynedd Forklifts and GFL Access.
D Sharp	Acting Board Secretary (01.04.2020 - 10.01.2021)	Partner is employed by Mold Town Council as Town Clerk and Financial Officer.
A Thomas	Executive Director of Therapies and Health Sciences	Spouse is employed by Boots UK as an Accuracy Checking Technician. Son is employed by Betsi Cadwaladr University Health Board.
Independent Board Members		
M Polin OBE QPM	Chair	Spouse employed by Betsi Cadwaladr University Health Board as a health visitor.
L Reid	Independent Member and Vice Chair	Committee Chair for the Primary Care Appeals Services of NHS Resolution. Employed by Regulatory Body, Care Quality Commission as a Special Advisor. Justice of the Peace for HMCTS, North Wales Central. Director of Anakris Ltd which provides specialist training and advisory services to NHS England. Married to a GP in Denbighshire.
Prof N Callow	Independent Member	Pro Vice-Chancellor Learning and Teaching and Head of College of Human Sciences, Bangor University.
Cllr C Carlisle	Independent Member	County Councillor, Conwy County Borough Council. Cabinet member for Children, Families and Safeguarding, Conwy County Borough Council. Member of the Child Adoption Panel, Conwy County Borough Council.
J Cunliffe	Independent Member	Director of Abernet Ltd. Member of the Joint Audit Committee, North Wales Police and Crime Commissioner.
J F Hughes	Independent Member	One daughter is employed by the Designed to Smile service in the Health Board. One daughter is employed by District Nursing Teams in the Health Board. One daughter is employed by WRVS based in Ysbyty Gwynedd.
Cllr R Medwyn Hughes	Independent Member	Director of Meditel Limited. Local authority member, Gwynedd County Councillor. Member of the Care Scrutiny Committee and Audit and Governance Committee at Gwynedd County Council. Bangor City Councillor.
H E Jones	Independent Member	Member of Gwynedd Pension Board. Justice of the Peace for North West Wales Bench. Member of Adra (Tai) Cyfyngedig/ Housing.
L Meadows	Independent Member	Trustee of Wirral Hospice St Johns, in a voluntary capacity.
L Tamos CBE	Independent Member	Trustee and Board Member, Books Council of Wales.
H Wilkinson	Independent Member (01.04.2020 - 23.11.2020)	Chief Executive, Denbighshire Voluntary Services Council. Wales Committee member of the National Lottery Community Fund.
Associate Board Members		
M Edwards	Associate Board Member	Corporate Director and Statutory Director of Social Services at Gwynedd Council. Lead Director for ADSS Cymru on the Welsh Language. Member of the Welsh Language Partnership Board. Chair of the Regional Integrated Commissioning Board. Member of the Regional Partnership Board.
G Evans	Associate Board Member	Member of the Welsh Therapy Advisory Committee (WTAC). Member of the National Joint Professional Advisory Committee. Spouse is employed by the Health Board.
F Williams	Associate Board Member	Chief Executive of Adra (Tai) Cyfyngedig / Housing Association.

Material transactions between the Charity and related parties disclosed during 2020-21 were as follows:	Expenditure with related party £000	Amounts owed to related party £000	Income from related party £000	Amounts owed by related party £000
Bangor University	44	32	0	0
Cyngor Gwynedd/Gwynedd County Council	6	5	0	0
Conwy County Borough Council	1	0	0	0

3. Income from donations and legacies

	Unrestricted funds £000	Restricted Income funds £000	Total 2020-21 £000	Total 2019-20 £000
Donations	724	336	1,060	929
Legacies	0	934	934	1,194
	724	1,270	1,994	2,123

4. Role of volunteers

Like all charities, the Betsi Cadwaladr University Health Board Charity is reliant on a team of volunteers for our smooth running. Our volunteers perform two roles:

- Fund advisors – Within the Charity there are 414 (2019-20: 397) designated funds which are identified to specific areas and/or services. Every fund has at least one fund advisor, who acts as the authorised signatory on the fund for purchases up to £5,000 and receives monthly statements as to the income and expenditure on the fund. Fund advisors are responsible for ensuring that the expenditure they authorise from their funds is appropriate and fits in with the objects of the fund and the Charity. They are also responsible for ensuring that their designated fund is never in a deficit position.
- Fundraisers – A number of volunteers actively support the Charity by running events such as coffee mornings, sponsored walks and sports tournaments, as well as supporting events directly organised by the charity.

In accordance with the SORP, due to the absence of any reliable measurement basis, the contribution of these volunteers is not recognised in the accounts.

5. Other trading activities

Income from other trading activities arises from fundraising events that are organised by the Charity, or by volunteers in aid of the Charity. These include events such as coffee mornings, cake bakes, sporting challenges and sponsored walks. The Charity generated £318,000 income from other trading activities during the financial year (2019-20 £411,000).

6. Gross investment income

	Unrestricted funds £000	Restricted Income funds £000	Total 2020-21 £000	Total 2019-20 £000
Fixed asset equity and similar investments	53	36	89	96
Short term investments, deposits and cash on deposit	0	0	0	1
	53	36	89	97

7. Analysis of expenditure on raising funds

	Unrestricted funds £000	Restricted Income funds £000	Total 2020-21 £000	Total 2019-20 £000
Fundraising office	122	79	201	179
Fundraising events	20	0	20	38
Investment management	13	9	22	50
Support costs	9	9	18	13
	164	97	261	280

8. Analysis of expenditure on charitable activity

	Grant funded activity £000	Support costs £000	Total 2020-21 £000	Total 2019-20 £000
Grants for NHS Capital expenditure	47	27	74	507
Staff education and welfare (including gift in kind)	421	29	450	611
Patient education and welfare	797	41	838	1,011
Medical research	142	9	151	82
	1,407	106	1,513	2,211

Gifts in kind worth £134,648 were received and used for the benefit of staff.

9. Analysis of grants

The Charity does not make grants to individuals. All grants are made to the Betsi Cadwaladr University Health Board to provide for the care of NHS patients in furtherance of our charitable aims. The total cost of making grants, including support costs, is disclosed on the face of the Statement of Financial Activities and the actual funds spent on each category of charitable activity, is disclosed in note 8.

The Trustees operate a scheme of delegation for the charitable funds, under which fund advisors manage the day to day disbursements on their projects, in accordance with the directions set out by the Trustees in the Charity Standing Financial Instructions. Funds managed under the scheme of delegation represent ongoing activities and it is not possible to segment these activities into discrete individual grant awards. The Trustees do make grant awards based on invited applications from the Betsi Cadwaladr University Health Board.

10. Movements in funding commitments

	Current liabilities £000	Non-current liabilities £000	Total 31 March 2021 £000	Total 31 March 2020 £000
Opening balance at 1 April (see note 18)	1,277	84	1,361	919
Increase / (decrease) in liabilities	(368)	17	(351)	442
Closing balance at 31 March (see note 18)	909	101	1,010	1,361

As described in notes 8 and 9, the charity awards a number of grants in the year. Many grants are awarded and paid out in the same financial year. However, some grants, especially those relating to research and development or for funding specific posts are multi-year grants paid over a longer period.

11. Allocation of support costs

Governance costs are those support costs which relate to the strategic and day to day management of a charity.

Support and overhead costs are allocated between fundraising activities and charitable activities based on the proportion of expenditure incurred against them both during the year. These support and overhead costs are then further allocated to unrestricted and restricted funds based on the balance held in these funds.

	Raising funds £000	Charitable activities £000	Total 2020-21 £000	Total 2019-20 £000
Governance				
External audit	3	17	20	10
Finance and administration	8	47	55	50
Total governance	11	64	75	60
Finance and administration	6	35	41	46
Other costs	1	7	8	8
	18	106	124	114
	Unrestricted funds £000	Restricted Income funds £000	Total Funds 2020-21 £000	Total Funds 2019-20 £000
Raising funds	9	9	18	13
Charitable activities	53	53	106	101
	62	62	124	114

12. Trustees' remuneration, benefits and expenses

The Charity does not make any payments for remuneration nor to reimburse expenses to the Charity Trustees for their work undertaken as Trustees.

13. Auditors remuneration

The auditors remuneration of £20,180 (2019-20: £10,250) related solely to the audit of the statutory annual report and accounts.

14. Tangible fixed assets

	Freehold land 2020-21 £000	Freehold land 2019-20 £000
Cost and valuation		
Balance brought forward	135	135
Additions	0	0
Revaluations	15	0
Disposals	0	0
Balance at 31 March	<u>150</u>	<u>135</u>
Depreciation and impairments		
Balance brought forward	0	0
Disposals	0	0
Impairment	0	0
Balance at 31 March	<u>0</u>	<u>0</u>
Net book value at 1 April	135	135
Net book value at 31 March	<u>150</u>	<u>135</u>

During 2017-18, a piece of land located in Porthmadog was donated to the charity, for the benefit of the Madog Community & Hospital fund. The charity undertook an independent and professional valuation of the land as at 31 March 2021, which was conducted by the District Valuer, in accordance with the Statement of Recommended Practice. The valuation resulted in an increase of £15,000 in the open market value of the land. The charity intends to dispose of the land on the open market.

15. Fixed asset investments

Movement in fixed assets investments

	Total 2020-21 £000	Total 2019-20 £000
Market value brought forward	7,673	7,962
Add: additions to investments at cost	760	1,378
Less disposals at carrying value	(959)	(1,528)
Increase / (decrease) in cash awaiting investment	260	185
Add net gain / (loss) on revaluation	2,323	(324)
Market value as at 31 March	<u>10,057</u>	<u>7,673</u>

All investments are carried at their fair value.

All of the Charity's investments are held within a portfolio managed by Rothschild Wealth Management Limited. The key objective of the portfolio is to preserve and grow the investments' value in real terms, in order to continue to support charitable distributions over the long term. In order to meet this objective, the Trustees have agreed on a 'balanced' approach for the investment strategy. A 'balanced' portfolio is intended to achieve steady growth over the long term through a diversified approach to investment. Attention is paid to avoiding the worst of the downside and capturing some, but not all, of the upside of financial market returns. Capital preservation in real terms over a long time horizon is the primary objective, and some volatility is acceptable in order to achieve this.

In line with this investment strategy, at 31 March 2021 the portfolio had a 71% (2019-20: 66%) allocation to return assets. Return assets are expected to drive long-term performance but are also likely to be volatile over shorter periods. In addition, the portfolio held a 29% (2019-20: 34%) allocation to diversifying assets. These assets are included to provide real diversification and protection in difficult market conditions. Overall, the portfolios remain relatively defensively positioned. This approach provides protection on the downside, but allows the addition of return assets opportunistically, taking advantage of attractive prices particularly during market turbulence.

Although the COVID-19 pandemic has continued during the year, the stock market recovered reflecting the net gain on revaluation. The diversifying assets held in the portfolio meant that the loss suffered in the previous year was not as severe, nor the gain experienced as great, as that seen by the stock market as a whole.

The environment for investors remains challenging and fraught with risks. In managing our portfolios, Rothschild Wealth Management Limited assess these risks and the potential impact they will have on the portfolio on an on-going basis. They also adjust investments to make the most of opportunities and to protect against risks as they see them. Risks promote uncertainty and make markets unpredictable over short periods. A solid allocation to diversifying assets and portfolio protection has therefore been maintained, resulting in risk within the portfolio being considerably lower than the broader equity markets.

With effect from 1 April 2021, following a tender exercise, the investment portfolio will be transferred to a new manager, Brewin Dolphin.

16. Analysis of current debtors

Debtors under 1 year	Total 31 March 2021 £000	Total 31 March 2020 £000
Accrued income	791	537
Prepayments	0	2
Other debtors	5	4
	<u>796</u>	<u>543</u>

17. Analysis of cash and cash equivalents

	Total 31 March 2021 £000	Total 31 March 2020 £000
Cash in hand	926	884
	<u>926</u>	<u>884</u>

No cash or cash equivalents or current asset investments were held in non-cash investments or outside of the UK.

18. Analysis of liabilities

	Total 31 March 2021 £000	Total 31 March 2020 £000
Creditors under 1 year		
Trade creditors	61	42
Creditors owed to Betsi Cadwaladr University Health Board	194	144
Accruals for grants owed to NHS bodies	909	1,277
Other accruals	45	34
	<u>1,209</u>	<u>1,497</u>
Creditors over 1 year		
Accruals for grants owed to NHS bodies	101	84
	<u>101</u>	<u>84</u>
Total creditors	<u>1,310</u>	<u>1,581</u>

19. Reconciliation of net income / expenditure to net cash flow from operating activities

	Total 2020-21 £000	Total 2019-20 £000
Net income / (expenditure) (per Statement of Financial Activities)	2,950	(184)
Adjustment for:		
(Gains) / losses on investments	(2,323)	324
Dividends, interest and rents from investments	(89)	(97)
Donated fixed assets	0	0
(Increase) / decrease in debtors	(253)	(191)
Increase / (decrease) in creditors	(271)	60
Net cash provided by (used in) operating activities	14	(88)

20. Transfer between funds

There have been the following transfers between material designated funds:

- £2,000 was transferred from Elen Merion Fund (restricted) to the ITU Ward, Wrexham Maelor Fund (unrestricted) to fund a contribution towards LED sky lights in ITU.
- £4,000 was transferred from Elen Merion Fund (restricted) to the Critical Care Garden, Wrexham Maelor Fund (unrestricted) to fund a contribution towards a garden for critical care patients and staff.

21. Analysis of funds

a. Analysis of restricted fund movements

	Balance 1 April 2020 £000	Income £000	Expenditure £000	Transfers £000	Gains and (losses) £000	Balance 31 March 2021 £000
BCU Legacies Fund	371	326	0	0	0	697
Ysbyty Gwynedd General Purposes	537	4	(18)	0	113	636
Cancer Charitable Fund - Glan Clwyd	231	165	(61)	0	137	472
North Wales Cancer Centre Appeal	363	20	(14)	0	89	458
General Fund - Glan Clwyd	290	3	(10)	0	64	347
Wrexham Medical Institute	274	2	(9)	0	57	324
LLandudno General Purposes	203	2	(7)	0	42	240
Wrexham Maelor General Fund	166	2	(6)	0	38	200
Leukaemia/Allied Blood Disease - YMW	166	2	(6)	0	35	197
Cardiology Fund - East	179	2	(35)	0	41	187
Ruthin Community Hospital General Purpos	0	166	(5)	0	18	179
Ophthalmic Unit - H M Stanley	0	129	0	0	10	139
Pathology Leukaemia/Haematology - Glar	110	1	(3)	0	23	131
Renal Unit - YG	3	105	(4)	0	5	109
Oncology Fund - Glan Clwyd	95	1	(11)	0	21	106
Other Funds	853	382	(528)	(6)	222	923
	3,841	1,312	(717)	(6)	915	5,345

The objects of each of the restricted funds are to benefit the patients of the area, department or service stated in the funds' name, in accordance with the Charity's overall objectives. There is one fund listed above that is not aligned to a specific area:

- The BCU Legacies fund holds the accruals for legacies where probate has been granted, but we have not yet received the cash. This fund is used to protect the designated funds from fluctuations in the final legacy received. When the legacy is received it will be credited to the designated fund specified in the Will and the accrual will be reversed out from the BCU Legacies fund.

The Trustees have set an opening or closing balance of £100,000 or above as the threshold for the separate reporting of material designated funds. In the interests of accountability and transparency a complete breakdown of all such funds is available upon written request.

b. Analysis of unrestricted and material designated fund movements

	Balance 1 April 2020 £000	Income £000	Expenditure £000	Transfers £000	Gains and (losses) £000	Balance 31 March 2021 £000
Cancer Support Group - YMW	339	32	2	0	0	373
Cardiology Department Central - Patients Fun	123	3	(4)	0	0	122
Cancer Charitable Fund - Glan Clwyd	705	41	0	0	0	746
Madog Community & Hospital Fund - Land	135	0	0	0	15	150
Janet Jones (Alaw) - YG	582	82	0	0	0	664
Gynae Services - West	108	0	0	0	0	108
General Funds - West	131	1	0	0	0	132
General Funds - Llandudno	130	1	0	0	0	131
General Funds - Investment Gains / Losses	332	0	0	0	1,408	1,740
Other Funds	1,228	929	(1,055)	6	0	1,108
	3,813	1,089	(1,057)	6	1,423	5,274

The objects of each of the unrestricted funds are to benefit the patients of the area, department or service stated in the funds' name, in accordance with the Charity's overall objectives. There is one fund listed above that is not aligned to a specific area:

- The Investment Gains fund holds the unallocated and unrealised gains and losses on the investment portfolio. This fund is used to protect the other designated funds from fluctuations in the investment values.

The General Funds include all donations for which a donor has not expressed any preference as to how the funds shall be spent. These funds are applied for any charitable purpose to the benefit of the patients of the Health Board, at the discretion of the Trustees.

The Trustees have set an opening or closing balance of £100,000 or above as the threshold for the separate reporting of material designated funds. In the interests of accountability and transparency a complete breakdown of all such funds is available upon written request.

The Revaluation Reserve is below £100,000 and so is included in Other Funds.

22. Post balance sheet events

The accounting statements are required to reflect conditions applying at the end of the financial year and no adjustments have therefore been made in respect of changes to the market value of investments following the end of the accounting period.

The Charity receives a quarterly portfolio report from its investment managers and the market value of investments held by the Charity increased by £599,000 to the end of September 2021, as detailed below:

	31 March 2021 £000	30 Sept 2021 £000	Movement £000	Movement %
Investments	10,057	10,656	599	5.96%

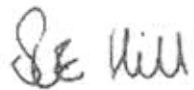
The charity was notified at the end of March 2021 of potential funding from NHS Charities in response to the COVID-19 pandemic, however the sum to be received was not disclosed at this point. £164,500 was received in the first quarter of 2021-22.

Statement of the Trustee's Finance Representative's Responsibilities

As the Trustee's Finance Representative for the Charity, I am responsible for:

- the maintenance of financial records appropriate to the activities of the funds.
- the establishment and monitoring of a system of internal control.
- the establishment of arrangements for the prevention of fraud and corruption.
- the preparation of annual financial statements which give a true and fair view of the Charity and the results of its operations.

In fulfilment of these responsibilities I confirm that the financial statements set out on pages 1 to 16 attached have been compiled from and are in accordance with the financial records maintained by the Trustee and with applicable accounting standards and policies for the NHS.



Sue Hill
Trustee's Finance Representative

20th January 2022

Statement of the Trustee's Responsibilities in Respect of the Accounts

The Trustee's Representatives are required under the Charities Act 2011 to prepare accounts for each financial year. The Welsh Government, with the approval of HM Treasury, directs that these accounts give a true and fair view of the financial position of the Charity. In preparing those accounts, the Trustee's Representatives are required to:

- apply on a consistent basis accounting policies laid down by the First Minister for Wales with the approval of HM Treasury.
- make judgements and estimates which are reasonable and prudent.
- state whether applicable accounting standards have been followed, subject to any material departures disclosed and explained in the accounts.

The Trustee's Representatives confirm that they have complied with the above requirements in preparing the accounts.

The Trustee's Representatives are responsible for keeping proper accounting records which disclose with reasonable accuracy at any time the financial position of the Charity and to enable them to ensure that the accounts comply with requirements outlined in the above mentioned direction by the Welsh Government. They are also responsible for safeguarding the assets of the Charity and hence for taking reasonable steps for the prevention and detection of fraud and other irregularities.

By order of the Trustees


Jackie Hughes
Trustee's Representative

20th January 2022


Sue Hill
Trustee's Finance Representative

20th January 2022

The independent auditor's report of the Auditor General for Wales to the trustees of the Betsi Cadwaladr University Health Board Charity.

Opinion on financial statements

I have audited the financial statements of the Betsi Cadwaladr University Health Board Charity for the year ended 31 March 2021 under the Charities Act 2011. These comprise the Statement of Financial Activities, the Balance Sheet, the Statement of Cash Flows, and relates notes including a summary of significant accounting policies. The financial reporting framework that has been applied in their preparation is applicable law and United Kingdom Accounting Standards, including Financial Reporting Standard 102 The Financial Reporting Standards applicable in the UK and Republic of Ireland (United Kingdom Generally Accepted Accounting Practice).

In my opinion the financial statements:

- give a true and fair view of the state of affairs of the charity as at 31 March 2021, and of its incoming resources and application of resources for the year then ended;
- have been properly prepared in accordance with United Kingdom Generally Accepted Accounting Practice; and
- have been prepared in accordance with the Charities Act 2011.

Basis of opinion

I conducted my audit in accordance with applicable law and International Standards on Auditing in the UK (ISAs (UK)) and Practice Note 10 'Audit of Financial Statements of Public Sector Entities in the United Kingdom'. My responsibilities under those standards are further described in the auditor's responsibilities for the audit of the financial statements section of my report. I am independent of the charity in accordance with the ethical requirements that are relevant to my audit of the financial statements in the UK including the Financial Reporting Council's Ethical Standard, and I have fulfilled my other ethical responsibilities in accordance with these requirements. I believe that the audit evidence I have obtained is sufficient and appropriate to provide a basis for my opinion.

Conclusions relating to going concern

In auditing the financial statements, I have concluded that the use of the going concern basis of accounting in the preparation of the financial statements is appropriate.

Based on the work I have performed, I have not identified any material uncertainties relating to events or conditions that, individually or collectively, may cast significant doubt on the body's ability to continue to adopt the going concern basis of accounting for a period of at least 12 months from when the financial statements are authorised for issue.

My responsibilities and the responsibilities of the trustees with respect to going concern are described in the relevant sections of this report.

Other information

The other information comprises the information included in the annual report other than the financial statements and my auditor's report thereon. The trustees are responsible for the other information contained within the annual report. My opinion on the financial statements does not cover the other information and, except to the extent otherwise explicitly stated in my report, I do not express any form of assurance conclusion thereon.

My responsibility is to read the other information and, in doing so, consider whether the other information is materially inconsistent with the financial statements or knowledge obtained in the course of the audit, or otherwise appears to be materially misstated. If I identify such material inconsistencies or apparent material misstatements, I am required to determine whether this gives rise to a material misstatement in the financial statements themselves. If, based on the work I have performed, I conclude that there is a material misstatement of this other information, I am required to report that fact.

I have nothing to report in this regard.

Report on other requirements

Matters on which I report by exception

I have nothing to report in respect of the following matters in relation to which the Charities (Accounts and Reports) Regulations 2008 require me to report to you if, in my opinion:

- the information given in the financial statements is inconsistent in any material respect with the trustees' report;
- sufficient accounting records have not been kept, or returns adequate for my audit have not been received from branches not visited by my team;
- the financial statements are not in agreement with the accounting records and returns; or
- I have not received all of the information and explanations I require for my audit.

Responsibilities

Responsibilities of the trustees for the financial statements

As explained more fully in the statement of trustee's responsibilities, the trustees are responsible for preparing the financial statements in accordance with the Charities Act 2011, for being satisfied that they give a true and fair view, and for such internal control as the trustees determine is necessary to enable the preparation of financial statements that are free from material misstatement, whether due to fraud or error.

In preparing the financial statements, the trustees are responsible for assessing the charity's ability to continue as a going concern, disclosing as applicable, matters related to going concern and using the going concern basis of accounting unless deemed inappropriate.

Auditor's responsibilities for the audit of the financial statements

I have been appointed as auditor under section 150 of the Charities Act 2011 and report in accordance with regulations made under section 154 of that Act.

My objectives are to obtain reasonable assurance about whether the financial statements as a whole are free from material misstatement, whether due to fraud or error, and to issue an auditor's report that includes my opinion. Reasonable assurance is a high level of assurance but is not a guarantee that an audit conducted in accordance with ISAs (UK) will always detect a material misstatement when it exists. Misstatements can arise from fraud or error and are considered material if, individually or in the aggregate, they could reasonably be expected to influence the economic decisions of users taken on the basis of these financial statements.

Irregularities, including fraud, are instances of non-compliance with laws and regulations. I design procedures in line with my responsibilities, outlined above, to detect material misstatements in respect of irregularities, including fraud.

My procedures included the following:

- Enquiring of management and those charged with governance, including obtaining and reviewing supporting documentation relating to the Betsi Cadwaladr University Health Board Charity's policies and procedures concerned with:
 - identifying, evaluating and complying with laws and regulations and whether they were aware of any instances of non-compliance;
 - detecting and responding to the risks of fraud and whether they have knowledge of any actual, suspected, or alleged fraud; and
 - the internal controls established to mitigate risks related to fraud or non-compliance with laws and regulations.
- Considering as an audit team how and where fraud might occur in the financial statements and any potential indicators of fraud. As part of this discussion, I identified potential for fraud in the posting of unusual journals.
- Obtaining an understanding of the Betsi Cadwaladr University Health Board Charity's framework of authority as well as other legal and regulatory frameworks that the Betsi Cadwaladr University Health Board Charity operates in, focusing on those laws and regulations that had a direct effect on the financial statements or that had a fundamental effect on the operations of the Charity.

In addition to the above, my procedures to respond to identified risks included the following:

- reviewing the financial statement disclosures and testing to supporting documentation to assess compliance with relevant laws and regulations discussed above;
- enquiring of management and the Board;
- reading minutes of meetings of those charged with governance; and
- in addressing the risk of fraud through management override of controls, testing the appropriateness of journal entries and other adjustments; assessing whether the judgements made in making accounting estimates are indicative of a potential bias; and evaluating the business rationale of any significant transactions that are unusual or outside the normal course of business.

I also communicated relevant identified laws and regulations and potential fraud risks to all the audit team and remained alert to any indications of fraud or non-compliance with laws and regulations throughout the audit.

The extent to which my procedures are capable of detecting irregularities, including fraud, is affected by the inherent difficulty in detecting irregularities, the effectiveness of the Betsi Cadwaladr University Health Board Charity's controls, and the nature, timing and extent of the audit procedures performed.

A further description of the auditor's responsibilities for the audit of the financial statements is located on the Financial Reporting Council's website www.frc.org.uk/auditorsresponsibilities. This description forms part of my auditor's report.

Adrian Crompton
Auditor General for Wales

24 Cathedral Road
Cardiff
CF11 9LJ

Mae Archwilydd Cyffredinol Cymru wedi ardystio ac adrodd ar y cyfrifon hyn yn y ffurf y cawsant eu drafftio'n wreiddiol. Cyfieithiad o'r fersiwn Saesneg gwreiddiol yw'r fersiwn hwn. Elusen Bwrdd Iechyd Prifysgol Betsi Cadwaladr sydd yn gyfrifol am gywirdeb y cyfieithiad, nid yr Archwilydd Cyffredinol.

Cyfrifoldeb y Swyddog Cyfrifyddu yw cynnal gwefan ELUSEN BWRDD IECHYD PRIFYSGOL BETSI CADWALADR a sicrhau ei chywirdeb; nid yw'r gwaith a wneir gan yr archwilwyr yn cynnwys ystyried y materion hyn ac felly nid yw'r archwilwyr yn derbyn unrhyw gyfrifoldeb am unrhyw newidiadau a all fod wedi digwydd i'r datganiadau ariannol ers iddynt gael eu cyflwyno'n wreiddiol ar y wefan.

Atodiad 1: Aelodaeth Fwrdd BIPBC 2020/21

Enw	Swydd	Maes arbenigedd / rôl cynrychioli	Aelodaeth ar bwyllgorau'r Bwrdd	Rolau hyrwyddwyr
Mark Polin	Cadeirydd	Cadeirydd y Bwrdd; Cadeirydd y Pwyllgor Tâl a Thelerau Gwasanaeth; Cadeirydd y Pwyllgor Cyllid a Pherfformiad		
Lucy Reid	Aelod Annibynnol; Is-Gadeirydd	Cymuned; Gofal Cychwynnol ac Iechyd Meddwl	Aelod o'r Bwrdd; Cadeirydd y Pwyllgor Ansawdd, Diogelwch a Phrofiad; Cadeirydd Pwyllgor y Ddeddf Iechyd Meddwl; Aelod o'r Pwyllgor Tâl a Thelerau Gwasanaeth o 22.6.20	Pryderon
Lyn Meadows	Aelod Annibynnol	Cymuned	Aelod o'r Bwrdd; Cadeirydd Dros Dro'r Pwyllgor Strategaeth, Partneriaethau ac Iechyd y Boblogaeth; Is-gadeirydd y Pwyllgor Archwilio; Is-gadeirydd y Pwyllgor Ansawdd, Diogelwch a Phrofiad	Maeth; Glanhau, Hylendid a Rheoli Heintiau
Cheryl Carlisle	Aelod Annibynnol	Cymuned	Aelod o'r Bwrdd; Aelod o'r Pwyllgor Ansawdd, Diogelwch a Phrofiad; Aelod o Bwyllgor y Ddeddf Iechyd Meddwl; Aelod o'r Pwyllgor Cronfeydd Elusennol	Gofalwyr; Plant a Phobl Ifanc
Medwyn Hughes	Aelod Annibynnol	Awdurdod Lleol	Aelod o'r Bwrdd; Cadeirydd y Pwyllgor Archwilio; Is-gadeirydd y Pwyllgor Tâl a Thelerau Gwasanaeth; Aelod o'r Pwyllgor Digidol a Llywodraethu Gwybodaeth o 23.12.19	Cynnwys Cleifion a'r Cyhoedd; y Gymraeg
Nichola Callow	Aelod Annibynnol	Prifysgol	Aelod o'r Bwrdd; Aelod o'r Pwyllgor Digidol a Llywodraethu Gwybodaeth; Aelod o'r Pwyllgor Strategaeth, Partneriaethau ac Iechyd y Boblogaeth	
Helen Wilkinson	Aelod Annibynnol hyd at 23.11.20 (yn	Y Trydydd Sector	Aelod o'r Bwrdd; Is-gadeirydd y Pwyllgor Strategaeth, Partneriaethau ac Iechyd y	Cyn-filwyr

	cynnwys cyfnod gwirfoddol o absenoldeb)		Boblogaeth; Aelod o'r Pwyllgor Cyllid a Pherfformiad; Aelod o'r Pwyllgor Cronfeydd Elusennol	
Jackie Hughes	Aelod Annibynnol	Undebau Llafur	Aelod o'r Bwrdd; Aelod o'r Pwyllgor Archwilio; Aelod o'r Pwyllgor Tâl a Thelerau Gwasanaeth; Aelod o'r Pwyllgor Ansawdd, Diogelwch a Phrofiad; Cadeirydd y Pwyllgor Cronfeydd Elusennol; Fforwm Partneriaeth Leol yn Rhinwedd ei Swydd	Trais ac Ymosodedd; Cydraddoldeb
John Cunliffe	Aelod Annibynnol	Cymuned	Aelod o'r Bwrdd; Cadeirydd y Pwyllgor Digidol a Llywodraethu Gwybodaeth; Is-gadeirydd y Pwyllgor Cyllid a Pherfformiad; Aelod o'r Pwyllgor Strategaeth, Partneriaethau ac Iechyd y Boblogaeth	
Eifion Jones	Aelod Annibynnol	Cymuned	Aelod o'r Bwrdd; Aelod o'r Pwyllgor Cyllid a Pherfformiad; Aelod o'r Pwyllgor y Ddeddf Iechyd Meddwl; Aelod o'r Pwyllgor Archwilio	
Linda Tomos	Aelod Annibynnol o 10.11.20	Cymuned	Aelod o'r Bwrdd; Aelod o'r Pwyllgor Cyllid a Pherfformiad; Strategaeth, Aelod o'r Pwyllgor Strategaeth, Partneriaethau ac Iechyd y Boblogaeth; Aelod o'r Pwyllgor Cronfeydd Elusennol	
Simon Dean	Prif Weithredwr Dros Dro hyd at 31.8.20		Aelod o'r Bwrdd; yn bresennol ar gyfer y Pwyllgor Tâl a Thelerau Gwasanaeth; yn bresennol ar gyfer y Pwyllgor Archwilio (o leiaf bob blwyddyn); Cyd-gadeirydd / Aelod, y Fforwm Partneriaeth Leol; trwy wahoddiad i'r Pwyllgor Cyllid a Pherfformiad	
Gill Harris	Prif Weithredwr Dros Dro o 1.9.20 hyd at 31.12.20		Fel uchod, ac eithrio: ar gyfer y Pwyllgor Cyllid a Pherfformiad o 17.9.20	
	Cyfarwyddwr Gweithredol Nyrsio a Bydwreigiaeth / Dirprwy Brif		Aelod o'r Bwrdd; Cyfarwyddwr Arweiniol / yn bresennol Pwyllgor Ansawdd, Diogelwch a Phrofiad; Aelod o'r Fforwm Partneriaeth Leol; yn bresennol Pwyllgor y Ddeddf Iechyd	

	Weithredwr o 1.4.20 hyd at 31.8.20 ac o 1.1.21		Meddwl; yn bresennol y Pwyllgor Cyllid a Pherfformiad o 17.9.20; yn bresennol ar gyfer y Pwyllgor Archwilio	
Jo Whitehead	Prif Weithredwr o 4.1.21		Aelod o'r Bwrdd; yn bresennol ar gyfer y Pwyllgor Tâl a Thelerau Gwasanaeth; yn bresennol ar gyfer y Pwyllgor Archwilio (o leiaf bob blwyddyn); Cyd-gadeirydd / Aelod, y Fforwm Partneriaeth Leol; yn bresennol ar gyfer y Pwyllgor Cyllid a Pherfformiad	
Debra Hickman	Cyfarwyddwr Gweithredol Dros Dro Nyrso a Bydwreigiaeth o 1.9.20 hyd at 31.12.20		Aelod o'r Bwrdd; Cyfarwyddwr Arweiniol / yn bresennol ar gyfer y Pwyllgor Ansawdd, Diogelwch a Phrofiad; Aelod o'r Fforwm Partneriaeth Leol; yn bresennol ar gyfer y Pwyllgor y Ddeddf Iechyd Meddwl	
Sue Hill	Cyfarwyddwr Gweithredol Cyllid (Dros dro at 31.12.20)		Aelod o'r Bwrdd; yn bresennol ar gyfer y Pwyllgor Archwilio; Cyfarwyddwr Arweiniol / Aelod, y Pwyllgor Cronfeydd Elusennol; Cyfarwyddwr Arweiniol / yn bresennol ar gyfer y Pwyllgor Cyllid a Pherfformiad; Aelod o'r Fforwm Partneriaeth Leol; yn bresennol ar gyfer y Pwyllgor Digidol a Llywodraethu Gwybodaeth	
Teresa Owen	Cyfarwyddwr Gweithredol Iechyd y Cyhoedd; Dirprwy Brif Weithredwr o 1.9.20 hyd at 31.12.20		Aelod o'r Bwrdd; yn bresennol y Pwyllgor Ansawdd, Diogelwch a Phrofiad; yn bresennol ar gyfer y Pwyllgor Strategaeth, Partneriaethau ac Iechyd y Boblogaeth; Cyfarwyddwr Arweiniol / Yn bresennol ar gyfer Pwyllgor y Ddeddf Iechyd Meddwl o 1.9.20	
Sue Green	Cyfarwyddwr Gweithredol Gweithlu a Datblygu Sefydliadol (OD)		Aelod o'r Bwrdd; Cyfarwyddwr Arweiniol/Yn bresennol ar gyfer y Pwyllgor Tâl a Thelerau Gwasanaeth; yn bresennol ar gyfer y Pwyllgor Cyllid a Pherfformiad; yn bresennol ar gyfer y Pwyllgor Strategaeth, Partneriaethau ac	

			lechyd y Boblogaeth; Cyfarwyddwr Arweiniol / Aelod, y Fforwm Partneriaeth Leol, yn bresennol, y Pwyllgor Ansawdd, Diogelwch a Phrofiad	
Mark Wilkinson	Cyfarwyddwr Gweithredol Cynllunio a Pherfformiad		Aelod o'r Bwrdd; Cyfarwyddwr Arweiniol / Yn bresennol ar gyfer Pwyllgor Strategaeth, Partneriaethau ac Iechyd y Boblogaeth; Aelod o'r Pwyllgor Cronfeydd Elusennol; yn bresennol ar gyfer y Pwyllgor Cyllid a Pherfformiad; Cyfarwyddwr Arweiniol / yn bresennol ar gyfer y Grŵp Cyfeirio Rhanddeiliaid	
David Fearnley	Cyfarwyddwr Meddygol Gweithredol hyd at 30.09.20		Aelod o'r Bwrdd; yn bresennol ar gyfer y Pwyllgor Ansawdd, Diogelwch a Phrofiad; Cyfarwyddwr Arweiniol / yn bresennol ar gyfer y Pwyllgor Digidol a Llywodraethu Gwybodaeth; yn bresennol ar gyfer y Pwyllgor Cyllid a Pherfformiad; Aelod o'r Pwyllgor Cronfeydd Elusennol	
Arpan Guha	Cyfarwyddwr Meddygol Gweithredol o 1.10.20		Aelod o'r Bwrdd; yn bresennol ar gyfer y Pwyllgor Ansawdd, Diogelwch a Phrofiad; yn bresennol ar gyfer y Pwyllgor Digidol a Llywodraethu Gwybodaeth; yn bresennol ar gyfer y Pwyllgor Cyllid a Pherfformiad; Aelod o'r Pwyllgor Cronfeydd Elusennol; yn bresennol ar gyfer y Pwyllgor Tâl a Thelerau Gwasanaeth, yn bresennol ar gyfer y Pwyllgor Strategaeth, Partneriaethau ac Iechyd y Boblogaeth	
Chris Stockport	Cyfarwyddwr Gweithredol Gwasanaethau Cychwynnol a Chymunedol		Aelod o'r Bwrdd; yn bresennol ar gyfer y Pwyllgor Ansawdd, Diogelwch a Phrofiad; yn bresennol ar gyfer y Pwyllgor Strategaeth, Partneriaethau ac Iechyd y Boblogaeth; Cyfarwyddwr Arweiniol / Yn bresennol ar	

			gyfer y Pwyllgor Digidol a Llywodraethu Gwybodaeth o 1.10.20	
Adrian Thomas	Cyfarwyddwr Gweithredol Therapiau a Gwyddorau Iechyd		Aelod o'r Bwrdd; Cyfarwyddwr Arweiniol / yn bresennol ar gyfer y Fforwm Gweithwyr Gofal Iechyd Proffesiynol; yn bresennol ar gyfer y Pwyllgor Ansawdd, Diogelwch a Phrofiad	
Louise Brereton	Ysgrifennydd y Bwrdd o 11.1.21		Yn bresennol ar gyfer y Bwrdd; Cyfarwyddwr Arweiniol/Yn bresennol ar gyfer y Pwyllgor Archwilio	
Dawn Sharp	Ysgrifennydd y Bwrdd Dros Dro o 1.9.19 hyd at 10.1.21 at ddibenion tâl (yn cynnwys cyfnod o absenoldeb salwch)		Yn bresennol ar gyfer y Bwrdd; Cyfarwyddwr Arweiniol/Yn bresennol ar gyfer y Pwyllgor Archwilio	
Justine Parry	Ysgrifennydd y Bwrdd Dros Dro hyd at 26.4.20 (dros gyfnod absenoldeb Dawn Sharp)		Yn bresennol ar gyfer y Bwrdd; Cyfarwyddwr Arweiniol/Yn bresennol ar gyfer y Pwyllgor Archwilio	
Aelodau Cyswllt o'r Bwrdd				
Andy Roach	Cyfarwyddwr Iechyd Meddwl ac Anableddau Dysgu hyd at 30.11.20 (yn cynnwys cyfnod o absenoldeb salwch)		Aelod Cyswllt o'r Bwrdd; Cyfarwyddwr Arweiniol / yn bresennol ar gyfer y Pwyllgor y Ddeddf Iechyd Meddwl; yn bresennol ar gyfer y Pwyllgor Ansawdd, Diogelwch a Phrofiad; Aelod o'r Fforwm Partneriaeth Leol	
Lesley Singleton	Cyfarwyddwr Dros Tro Iechyd Meddwl ac Anableddau Dysgu		Aelod Cyswllt o'r Bwrdd; Cyfarwyddwr Arweiniol / yn bresennol ar gyfer y Pwyllgor y Ddeddf Iechyd Meddwl; yn bresennol ar gyfer	

	hyd at 1.6.20 (dros absenoldeb salwch Andy Roach)		y Pwyllgor Ansawdd, Diogelwch a Phrofiad; Aelod o'r Fforwm Partneriaeth Leol	
Morwena Edwards	Aelod Cyswllt	Cyfarwyddwr Gwasanaethau Cymdeithasol, Gwynedd	Aelod Cyswllt y Bwrdd	
Ffrancon Williams	Aelod Cyswllt	Cadeirydd y Grŵp Cyfeirio Rhanddeiliaid	Aelod Cyswllt y Bwrdd	
Gareth Evans	Aelod Cyswllt	Cadeirydd y Fforwm Gweithwyr Gofal Iechyd Proffesiynol	Aelod Cyswllt y Bwrdd; yn bresennol ar gyfer y Pwyllgor Ansawdd, Diogelwch a Phrofiad	



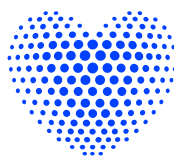
**Cyfeiriad yr elusen a phrif swyddfa'r
Ymddiriedolwr Corfforaethol yw:**

Awyr Las
Ysbyty Gwynedd
Penrhosgarnedd
Bangor
Gwynedd
LL57 2PW

Awyr Las: Elusen GIG Gogledd Cymru

Rhid Elusen Cofrestredig 1138976

www.awyrlas.org.uk



Aelod o
**NHS
CHARITIES
TOGETHER**

Defnyddir y lluniau a'r dyfyniadau yn y ddogfen hon gyda chaniatâd y rhai sy'n ymddangos ynddynt. Sylwch: tynnwyd lluniau ar wahanol adegau yn ystod y flwyddyn pan oedd canllawiau gwahanol mewn grym ynghylch masgiau wyneb a phellhau.